



SÜRDÜRÜLEBİLİRLİK RAPORU

oküman No	-SYS-001
Yayın Tarihi	01.06.2024
Revizyon No	00
Revizyon Tarihi	
Sayfa No	1 / 38



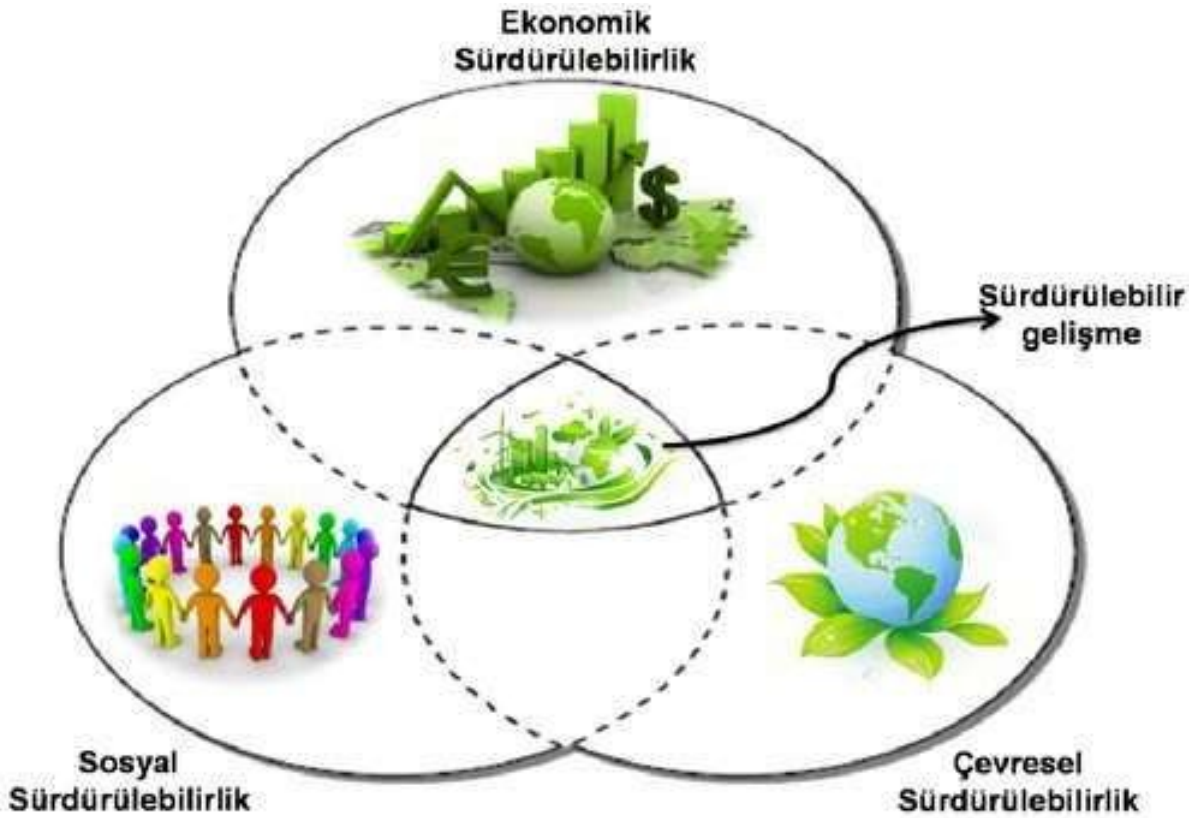
“Sürdürülebilir turizm ve kalkınma konusunda sorumluluklarımızın bilincinde ve kararlıyız. Gelecek nesiller için daha iyi bir dünya bırakmaya çalışıyoruz. Kurumsal vizyonumuz, misyonumuz, kültürümüz, değerlerimiz ve etik ilkelerimiz bu sorumluluklarımızı yerine getirirken bize yön veriyor.”

Doküman No	-SYS-001
Yayın Tarihi	01.06.2024
Revizyon No	00
Revizyon Tarihi	
Sayfa No	2 / 38

Turizm sektörünün önde gelen butik markalarından biri olarak sürdürülebilir turizm konusunda sorumluluklarımızın bilincindeyiz. Bu yüzden sadece misafirlerimizin değil çalışanlarımızın da bilinçlenmesini aynı derecede önemsiyoruz. Sosyal sorumluluk farkındalığını sürekli olarak artırıyor ve çevre dostu yönetim şeklini tutarlı bir biçimde uyguluyoruz.

Yönetim şeklimizin temeli “sürdürülebilir turizm”e dayanıyor. Bizden sonraki nesile daha yaşanabilir bir çevre bırakmak için, ürün ve hizmetlerimizi en yüksek kalitede tutarken bile doğal kaynaklarımızı sürdürülebilir bir yöntemle kullanıyoruz.

Şirket olarak, yeni bir şey yapmaktansa, eskiyi geri dönüştürerek yeni bir ürün sunmak ana mottolarımızdan birisidir.



Doküman No	-SYS-001
Yayın Tarihi	01.06.2024
Revizyon No	00
Revizyon Tarihi	
Sayfa No	3 / 38

RAPOR HAKKINDA

Tesis olarak, faaliyetlerimiz ve etkileri hakkında paydaşlarımızı şeffaf ve etkin bir şekilde bilgilendirmek özel önem atfettiğimiz konuların başında gelmektedir. Bu doğrultuda senelik dönemlerle yayınlamayı hedeflediğimiz sürdürülebilirlik raporları şeffaf ve hesap verebilir bir organizasyon olmak adına yararlandığımız önemli bir araç konumunda olacaktır.

İş yaşamında faaliyet göstermeye başladığımız günden bu yana işimizin sürdürülebilirliği için hem sosyal, hem de çevresel içerikli pek çok yatırım yaptık ve yapmaya devam ediyoruz. 2024 yılından itibaren üçlü performansımızı tüm paydaşlarımızla paylaşmak üzere çalışmalara başladık. Bu ilk sürdürülebilirlik raporumuz ile ekonomik, çevresel ve sosyal performansımızı çalışanlarımıza, müşterilerimize ve diğer paydaşlarımıza aktarmayı hedefliyoruz. Bu raporu hazırlama sürecinde kilit paydaşlarımızın Otelimizden sürdürülebilirlik çerçevesindeki beklentilerini araştırmaya ve incelemeye başladık. Düzenli olarak hazırlamayı planladığımız bu raporu gelecekte de etkilerimizi yönetmeye yönelik atacağımız adımları paylaşacağımız önemli bir iletişim aracı olarak görüyoruz.

Tesis olarak turizmde sürdürülebilirlik çalışmalarının çevresel ve kültürel miras üzerindeki olumsuz etkileri en aza indirdiğinin ve sürdürülebilir turizmin getirdiği sorumlulukların bilincindeyiz. Gelecek nesiller için daha iyi bir dünya bırakmaya çalışıyoruz. Bu doğrultuda çevresel etkilerin azaltılması, enerji, su ve atık yönetimi, kültürel ve sosyal mirasın korunması, yerel halka ekonomik ve sosyal olarak fayda sağlama ve çevreyi koruma gibi sürdürülebilirlik kavramı içinde yer alan birçok konuda çalışmalarımıza devam etmekteyiz. İklim değişikliğinin ve küresel ısınmanın öneminin her geçen gün daha çok hissedildiği günümüz dünyasında üzerimize düşen sorumluluğu en iyi şekilde yerine getirmeyi amaç edinmekte, çevre bilincinin çalışanlarımız tarafından benimsenmesi için çaba göstermekteyiz. Sürdürülebilirlik risklerinin etkin biçimde yönetilmesi ve sürdürülebilir büyümenin uzun vadeli stratejilerle sağlanmasına odaklanarak başarılarımızı her geçen gün arttırmayı hedeflemekteyiz.

Doküman No	-SYS-001
Yayın Tarihi	01.06.2024
Revizyon No	00
Revizyon Tarihi	
Sayfa No	4 / 38

İÇİNDEKİLER

BAŞLIK.....	1
GİRİŞ.....	2
RAPOR HAKKINDA.....	3
İÇİNDEKİLER.....	4
HAKKIMIZDA.....	5
KAPSAM.....	7
SÜRDÜRÜLEBİLİR YÖNETİM SİSTEMİ	-8-9-10
YASAL UYUM.....	11
PAYDAŞLAR VE İLETİŞİM.....	12
PERSONEL HAYATI.....	13
ERİŞİLEBİLİRLİK.....	14
SATIN ALMA.....	14-15
ÇEVRE VE DOĞA KORUMA.....	16
ENERJİ YÖNETİMİ.....	17
SU YÖNETİMİ VE ATIK SU.....	18
GIDA ATIĞI VE KATI ATIK.....	19
SÜRDÜRÜLEBİLİR KAPSAMINDA GERÇEKLEŞMESİ PLANLANAN HEDEFLER.....	20
KARBON AYAK İZİ YÖNETİMİ.....	20
KALİTE POLİTİKASI.....	21
KÜLTÜREL SÜRDÜRÜLEBİLİR POLİTİKASI.....	22
KÜLTÜREL ALAN TANITIMI.....	23
ÇEVRE KORUMA ATIK YÖNETİMİ POLİTİKASI.....	24
ÇOCUK HAKLARI SÖMÜRÜ VE TACİZ POLİTİKASI.....	25
ENERJİ VERİMLİLİĞİ POLİTİKASI.....	25-26
İNSAN KAYNAKLARI POLİTİKASI.....	27-28-29
İŞ SAĞLIĞI VE İŞÇİ GÜVENLİĞİ POLİTİKASI.....	30
KADIN HAKLARI VE CİNSİYET EŞİTLİĞİ POLİTİKASI.....	30
SOSYAL SORUMLULUK POLİTİKASI.....	31
BİLGİLENDİRME.....	32
TARİHİ VE DİNİ YERLERİ ZİYARET EDERKEN DİKKAT EDİLMESİ GEREKEN KURALLAR.....	33-34-35-36
KORUNAN ALANLARDA UYULMASI ZORUNLU KURALLAR.....	37-38

Doküman No	-SYS-001
Yayın Tarihi	01.06.2024
Revizyon No	00
Revizyon Tarihi	
Sayfa No	5 / 38

1. HAKKIMIZDA

Vizyonumuza ulaşmak yolunda;

Adına yayınlanan bu sürdürülebilirlik raporu ile tesisimizin sürdürülebilirlik performansı ve etkileri tüm paydaşlarımızın dikkatine sunulmaktadır.

Misafir memnuniyetini ön planda tutan bir Turizm yatırım şirketi olan, sorumlu üretim, hizmet ve tüketim sağlamayı hedeflemekteyiz ve bunu sürekli hale getirmek için çalışmalarımız devam etmektedir.

Takım ruhu içinde tüm çalışanları ile birlikte üstün hizmet kalitesinden vazgeçmeden, "Doğayı Tüketmek değil Koruyarak Kullanma" ilkesi doğrultusunda, Çevreye Duyarlılığı ve Anlayışı ile konukların her zaman tercih ettiği, misafir memnuniyetini esas alarak aile sıcaklığı ile örnek bir tesis olmak. Tercih ettiğimiz ürünler ve sergilediğimiz yaklaşımlarımız ile sürdürülebilir turizm için çalışıyoruz.

Gökçeada'nın büyüleyici atmosferine açılan bir kapı olan Areto Butik Otel, misafirlerine eşsiz bir konaklama deneyimi sunuyor. Bu yıl hizmete giren ve 5 odalı bu özel tesis, Dereköy'ün kalbinde yer alıyor. Her bir odası, Antik Yunan mitolojisinin tanrı ve tanrıçalarından ilham alınarak özenle tasarlanmış olup, misafirlere sadece bir konaklama deneyimi değil, aynı zamanda mitolojik bir yolculuk sunuyor.

Athena, Poseidon, Apollon, Afrodite ve Arete adını taşıyan odalar, zekâ, cesaret, sanat, aşk ve erdem gibi kavramları temsil ederek, her misafire kendine özgü bir deneyim vaat ediyor. Areto Butik Otel, sauna gibi olanakları ücretsiz sunarak dinlenme ve yenilenme fırsatı sağlıyor. Oda kahvaltısı konseptiyle hizmet veren otel, güne başlarken lezzetli bir başlangıç yapmanızı sağlıyor.

Otelin her odasında, jakuzi, şömine, klima, televizyon, saç kurutma makinesi, çelik kasa, mini bar, kettle gibi modern olanaklar bulunuyor. Bu olanaklar, konforunuz düşünülerek özenle seçilmiştir. Ayrıca, otelden çamaşır yıkama-kurutma ve ütü hizmeti de alabilirsiniz, böylece konaklamanız sırasında her türlü ihtiyacınız karşılanmış olur.

Her biri birbirinden farklı ve özgün tasarımlara sahip olan odalar, Antik Yunan'ın büyüleyici dünyasına adım atmanızı sağlıyor. Athena odasında bilgelik ve sanatın izlerini taşıyan bir atmosferde kendinizi keşfedecek, Poseidon odasında denizin derinliklerinden gelen huzuru hissedeceksiniz. Apollon odasında sanatın ve ışığın büyüüne kapılacak, Afrodite odasında aşk ve güzelliğin en zarif haliyle buluşacak, Arete odasında ise erdem ve mükemmelliğin simgesel anlamını yaşayacaksınız.

Gökçeada'nın tarihi ve doğal güzelliklerine yakınlığı ile de dikkat çeken Areto Butik Otel, unutulmaz anılar biriktirmek ve yenilenmek isteyenler için ideal bir tercih. Burada, mitolojik tanrı ve tanrıçaların ilhamıyla harmanlanan bir konaklama deneyimi sizi bekliyor. Areto Butik Otel, sizi Antik Yunan mitolojisinin büyüyle sarıp sarmalayacak bir kaçamak için bekliyor.

Doküman No	-SYS-001
Yayın Tarihi	01.06.2024
Revizyon No	00
Revizyon Tarihi	
Sayfa No	6 / 38

SÜRDÜRÜLEBİLİRLİK POLİTİKASI

Enerji ve su kaynaklarının verimli kullanımını teşvik ediyor ve atık miktarını azaltmayı hedefliyoruz. Yerel ekosistemi korumak ve biyoçeşitliliği desteklemek için çevresel etkileri minimize ediyoruz. Geri dönüşüm ve atık yönetimi konusunda personelimize ve misafirlerimize bilinçlendirme yapıyoruz.

Sosyal ve Kültürel Hassasiyet:

Yerel topluluklarla iş birliği yaparak ekonomik ve sosyal kalkınmayı destekliyoruz. Yerel kültürel değerleri ve mirası koruyor ve teşvik ediyoruz.

Tüm personelimizin adil iş uygulamaları, eşitlik ve çeşitlilik prensiplerine uyduğunu sağlıyoruz.

Ekonomik Sürdürülebilirlik:

Sürdürülebilir tedarikçilerle çalışmayı teşvik ediyoruz ve yerel ekonomiye katkıda bulunmayı hedefliyoruz.

Verimlilik ve maliyet tasarrufu sağlamak için süreçlerimizi sürekli olarak gözden geçiriyoruz.

Kalite Yönetimi:

Misafir memnuniyetini en üst düzeyde tutmak için kalite standartlarına sıkı bir şekilde bağlı kalıyoruz. Sürekli iyileştirme prensiplerine dayalı olarak Personelimizin sürekli eğitim ve geliştirmeyi taahhüt ediyoruz

İnsan Hakları ve Çalışan Hakları:

İş etiği standartlarına ve insan haklarına tam uyum sağlıyoruz.

Adil çalışma koşullarını destekliyor, her türlü ayrımcılığı reddediyoruz.

Sağlık ve Güvenlik:

Misafirlerimizin ve çalışanlarımızın sağlık ve güvenliğini en üst düzeyde tutmak için gerekli önlemleri alıyoruz.

Hijyen ve temizlik standartlarını sürekli olarak gözden geçirerek güvenli bir ortam sağlıyoruz.

Risk ve Kriz Yönetimi:

Riskleri değerlendiriyor, önlem alıyor ve sürekli olarak yönetim süreçlerimizi iyileştiriyoruz. Kriz durumlarında hızlı ve etkili bir şekilde hareket etmeyi sağlamak için kriz planlarını hazırlıyor ve güncelliyoruz. Personelimizi acil durumlara hazırlamak ve müdahale yeteneklerini güçlendirmek için eğitim ve farkındalık programları düzenliyoruz.

Bu sürdürülebilirlik politikası, Tesis olarak sürdürülebilirlik hedeflerimize ulaşma ve daha iyi bir gelecek için taahhütlerimizi yerine getirme çabalarımızı yansıtmaktadır. Politikamızı sürekli gözden geçiriyor, güncelliyor ve tüm paydaşlarımızla paylaşıyoruz.

SÜRDÜRÜLEBİLİR TURİZM SORUMLUSU ATAMA YAZISI

Sürdürülebilir Turizm Programı kapsamında firmamızdaki uygulamaları yönetim adına koordine etmek, yürütmek ve rapor etmek üzere bir personelimizi Sürdürülebilir Turizm Sorumlusu olarak atamış bulunmaktayız.

Doküman No	-SYS-001
Yayın Tarihi	01.06.2024
Revizyon No	00
Revizyon Tarihi	
Sayfa No	7 / 38

2. KAPSAM

Bu belge, otelimizin tüm yönetim süreçlerini kapsayacak şekilde uyarlanabilen ve geliştirilebilen bir Sürdürülebilirlik Yönetim Sistemi (SYS)'nin temel çerçevesini oluşturmakla beraber kuruluşumuzun politikalarını ve uygulamaları ortaya koymaktadır.

Bu belge, otelin tüm paydaşları, misafirleri ve personeline yönelik hazırlanmıştır. Sistemimiz otelimizin büyüklüğüne ve kapsamına uygun olacak şekilde sürekli geliştirilmektedir.



Doküman No	-SYS-001
Yayın Tarihi	01.06.2024
Revizyon No	00
Revizyon Tarihi	
Sayfa No	8 / 38

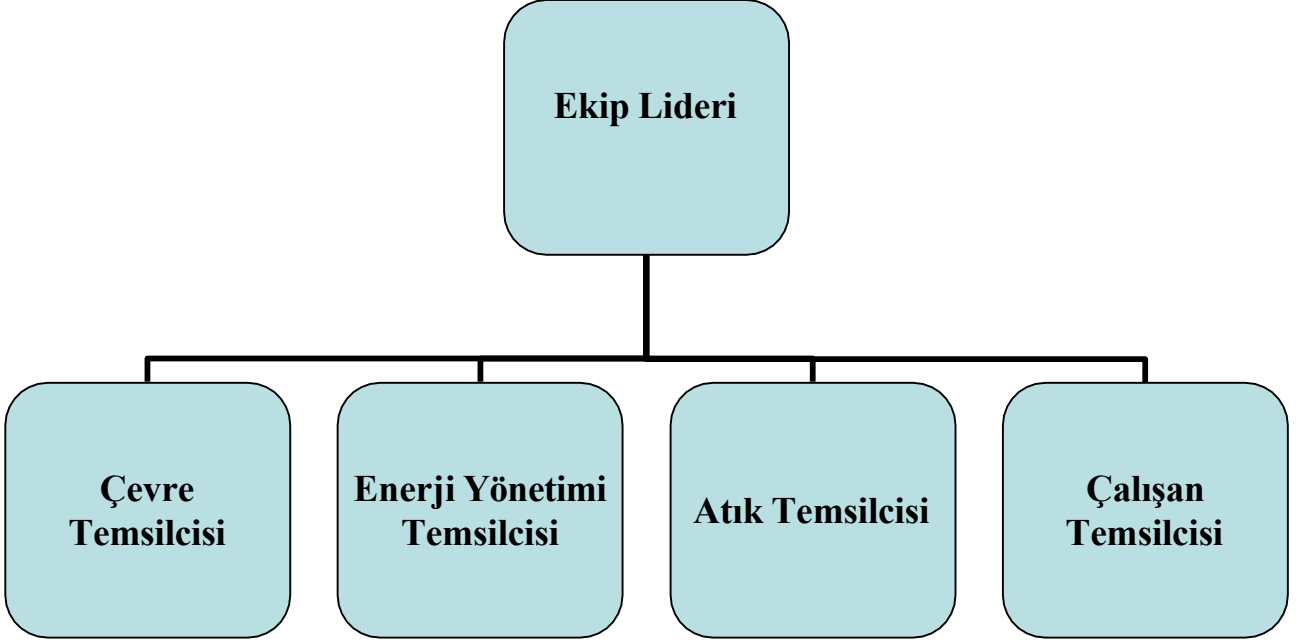
3.SÜRDÜRÜLEBİLİR YÖNETİM SİSTEMİ

Turizm ve sürdürülebilir uygulamaların lüks ve misafir konforuyla bir arada bulunabileceğine inanıyoruz. Sürdürülebilirlik felsefemizi benimseyerek, gezegenimizin korunmasına aktif olarak katkıda bulunurken misafirlerimiz için unutulmaz ve çevreye duyarlı bir deneyim sunmayı hedefliyoruz. Grubumuzun sürdürülebilirlik değerleri doğrultusunda, çevre dostu uygulamaları teşvik etmeye ve çevresel sorumluluk felsefesini geliştirmeye kararlıyız. Sürdürülebilirliğin sadece bir trend değil, operasyonlarımıza ve misafir deneyimimize yön veren temel bir ilke olduğuna inanıyoruz.

Vizyonumuzun ve değerlerimizin merkezinde sürdürülebilirlik önemli bir rol oynamaktadır. Misafirperverliğin gezegenimizin ve topluluklarımızın refahı ile uyumlu bir şekilde bir arada var olabileceğine inanıyoruz. Enerji verimliliğimizi, yenilenebilir enerji kullanımımızı, su tasarrufu, atık minimizasyonu ve sürdürülebilir tedarikimizi geliştirmek için sürekli çalışıyoruz.



Doküman No	-SYS-001
Yayın Tarihi	01.06.2024
Revizyon No	00
Revizyon Tarihi	
Sayfa No	9 / 38



Sürdürülebilir yönetim sistemimizin temeli risk analizine dayanmaktadır. Çevre, doğal afetler, toplum, kültür, ekonomi, kalite, insan hakları, sağlık, güvenlik başlıklarında risk analizi yapılmaktadır. Gerekmesi halinde yeni başlıklar da eklenebilmektedir.

Riskler analiz edildikten sonra risklerin gerçekleşmesi durumunda yapılacakları belirleyen bir kriz yönetim politikamız ve sistemimiz de bulunmaktadır. Bu belgenin ekinde risk analizi ve kriz yönetiminin nasıl yapılacağı yer almaktadır.

SYS kalite, ekonomi, yönetim, çevre, kültür, insan hakları, sağlık ve güvenlik konularında tüm çalışanlar tarafından belli politikaların uygulanmasını, hedefler belirlenmesini ve hedeflere ulaşıp ulaşılamadığının izlenerek işletme yönetim süreçlerinin sürekli iyileştirilmesini içermektedir.

Belirlenen hedeflere ulaşılması halinde yeni hedefler belirlenmektedir. Ulaşılamaması durumunda, hedeflerimiz, politika ve uygulamalarımız gözden geçirilir. Bu sayede sürekli iyileştirmeyi sağlamaya gayret gösteririz.

Doküman No	-SYS-001
Yayın Tarihi	01.06.2024
Revizyon No	00
Revizyon Tarihi	
Sayfa No	10 / 38

3.SÜRDÜRÜLEBİLİR YÖNETİM SİSTEMİ

Otelimiz, sürdürülebilirlikle ilgili olarak, Türkiye Sürdürülebilir Turizm Programı'nın üçüncü aşama yükümlülüklerini yerine getireceğini ve sürdürülebilirlik performansının artırılması için sürdürülebilir yönetim sisteminin sürekli iyileştirilmesini taahhüt eder.

Sektörün durumu, çevresel, toplumsal, teknolojik, ekonomik ve kültürel riskler, mevzuat kaynaklı değişiklik ve güncellemeler dolayısıyla yönetim sistemimiz sürekli gözden geçirilmekte, gerekli olması durumunda sistem ve politikalar güncellenmektedir.

Yukarıda belirtilen adımlar özetle Planla-Uygula-Kontrol Et-Önlem Al (PUKÖ) yaklaşımı olarak ifade edilebilir.



Şekil 1. PUKÖ Döngüsü

Planla: Otelimiz çevre, toplum, kültür, ülke ekonomisi ve yönetim sistemi konularına önem vermekte ve hedefler belirlemektedir. Belirlenen hedeflere ulaşabilmek için izlenecek yol haritası ve eylemleri planlamaktadır.

Uygula: Otelimiz çevresel, kültürel, sosyal, insan hakları, sağlık ve güvenlik ile ilgili temel politikalarını ve uygulamalarını belirler. Bunları, ilgili personel tarafından tanımlanan aralıklarla izler, ölçer ve kaydeder.

Kontrol et: Otelimizde hem personel hem de müşterilerden gelen geri bildirimler izlenir ve kaydedilir. Gerekmesi halinde düzeltici önlemler alınır.

Önlem al: Otelimizin kontrol et adımı belirlenen sorunları düzeltmek için harekete geçtiği adımdır. Düzeltici önlem ve işlemler kayıt altına alınarak arşivlenir.

Doküman No	-SYS-001
Yayın Tarihi	01.06.2024
Revizyon No	00
Revizyon Tarihi	
Sayfa No	11 / 38

4.YASAL UYUM

Otelimiz, yürürlükteki yasa, mevzuat ve uluslararası sözleşmelere uymayı taahhüt eder, bunların güncel bir listesini bulundurur ve bunlarla ilgili personelini düzenli olarak bilgilendirir, personele gerekli eğitimleri sağlar.

Sorulması veya ibraz edilmesinin istenmesi halinde otelimiz gerekli tüm izin, sertifika ve belgeleri ilgili kişi ve kurumlara ibraz eder.

Bu belgeler, İşyeri Açma ve Çalışma Ruhsatı, son aya ait personel sigorta bildirgesi, vergi levhası, acil durum eylem planı, personel eğitimleri ve sertifikaları, belediyeden alınan kanalizasyon bağlantı belgesi, haşere ile mücadele yapıldığına ilişkin belgeler ve diğer gerekli belgelerdir.

Teşis olarak tüm yasal yükümlülüklerimizi biliyor ve yeni mevzuatları takip ediyoruz. Oluşturduğumuz YASAL UYUM TABLOSU listesi ile yasal gerekliliklerin takibini yapıyoruz.

DOKÜMAN NO:1517-003 YAYIN TARİHİ: 28.03.2024 REVİZYON NO:00		YASAL ŞARTLAR LİSTESİ									
S/N	NO	İLGİLİ YÖNETMELİK	YAYIN TARİHİ/SAYI	SON DEĞ. TARİHİ/SAYI	İLGİLİ TARH	UYUM YÖNÜNDÜĞÜ İLGİLİ MADDE	REV. BİTRİMLER PERİYOTLARI	UYGULANUR KONTROL	SÖZLEŞİMLERİN	REV. TAMİR SONUMLARI	AÇIKLAMA
3	1	Su İşleri Kontrolü Yönetmeliği	31.12.2004/25567	14.01.2023/10308	01/5	Kanalizasyon Sistemleri ile İlgili Alınması Gereken Önlemler ve Belgeler Madde 44 - (3) (g) (1) ve (2) maddelerinde belirtilen kanalizasyon tesisleri, kanalizasyon tesislerinin ve kanalizasyon tesislerinin işletilmesinde gerekli önlemleri almak üzere belediye başkanının yazılı onayına tabidir. Kanalizasyon tesislerinin işletilmesinde gerekli önlemleri almak üzere belediye başkanının yazılı onayına tabidir. Kanalizasyon tesislerinin işletilmesinde gerekli önlemleri almak üzere belediye başkanının yazılı onayına tabidir. Kanalizasyon tesislerinin işletilmesinde gerekli önlemleri almak üzere belediye başkanının yazılı onayına tabidir.	Yıllık	Uygun	11/05/2023	Genere Müh.	
2	2	Arıtma İşleri Kontrolü Yönetmeliği	31.12.2004/25567	30.06.2023/13123	01/5	Arıtma İşleri Kontrolü Yönetmeliği MADDE 11 - (1) (b) (1) ve (2) maddelerinde belirtilen arıtma tesisleri, kanalizasyon tesislerinin ve kanalizasyon tesislerinin işletilmesinde gerekli önlemleri almak üzere belediye başkanının yazılı onayına tabidir. Arıtma tesislerinin işletilmesinde gerekli önlemleri almak üzere belediye başkanının yazılı onayına tabidir. Arıtma tesislerinin işletilmesinde gerekli önlemleri almak üzere belediye başkanının yazılı onayına tabidir. Arıtma tesislerinin işletilmesinde gerekli önlemleri almak üzere belediye başkanının yazılı onayına tabidir.	Yıllık	Uygun	2023	Genere Müh.	
5	3	Atık Yığılma Yönetmeliği	21.12.2011/30395	29.12.2020/13143	01/5	Atık Yığılma Yönetmeliği MADDE 4 - (1) (b) (1) ve (2) maddelerinde belirtilen atık yığılma tesisleri, kanalizasyon tesislerinin ve kanalizasyon tesislerinin işletilmesinde gerekli önlemleri almak üzere belediye başkanının yazılı onayına tabidir. Atık yığılma tesislerinin işletilmesinde gerekli önlemleri almak üzere belediye başkanının yazılı onayına tabidir. Atık yığılma tesislerinin işletilmesinde gerekli önlemleri almak üzere belediye başkanının yazılı onayına tabidir. Atık yığılma tesislerinin işletilmesinde gerekli önlemleri almak üzere belediye başkanının yazılı onayına tabidir.	Yıllık	Uygun	2023	Genere Müh.	
4	4	Atık Yönetimi Yönetmeliği	02.04.2011/29314	23.03.2017/30316	01/5	Atık Yönetimi Yönetmeliği MADDE 4 - (1) (b) (1) ve (2) maddelerinde belirtilen atık yönetimi tesisleri, kanalizasyon tesislerinin ve kanalizasyon tesislerinin işletilmesinde gerekli önlemleri almak üzere belediye başkanının yazılı onayına tabidir. Atık yönetimi tesislerinin işletilmesinde gerekli önlemleri almak üzere belediye başkanının yazılı onayına tabidir. Atık yönetimi tesislerinin işletilmesinde gerekli önlemleri almak üzere belediye başkanının yazılı onayına tabidir. Atık yönetimi tesislerinin işletilmesinde gerekli önlemleri almak üzere belediye başkanının yazılı onayına tabidir.	Çağrıdağıdır olması halinde	Uygun	2019	Genere Müh.	
6	5	Sarımsık Yığılma İşleri Kontrolü Yönetmeliği	03.07.2008/27277	06.11.2020/12196	01/5	Sarımsık Yığılma İşleri Kontrolü Yönetmeliği MADDE 4 - (1) (b) (1) ve (2) maddelerinde belirtilen sarımsık yığılma tesisleri, kanalizasyon tesislerinin ve kanalizasyon tesislerinin işletilmesinde gerekli önlemleri almak üzere belediye başkanının yazılı onayına tabidir. Sarımsık yığılma tesislerinin işletilmesinde gerekli önlemleri almak üzere belediye başkanının yazılı onayına tabidir. Sarımsık yığılma tesislerinin işletilmesinde gerekli önlemleri almak üzere belediye başkanının yazılı onayına tabidir. Sarımsık yığılma tesislerinin işletilmesinde gerekli önlemleri almak üzere belediye başkanının yazılı onayına tabidir.	Çağrıdağıdır olması halinde	Uygun	2019	Genere Müh.	
7	6	Çamaşıncılık ve Bakım Yönetmeliği	10.09.2014/29115	10/16/2021	01/5	Çamaşıncılık ve Bakım Yönetmeliği MADDE 4 - (1) (b) (1) ve (2) maddelerinde belirtilen çamaşıncılık tesisleri, kanalizasyon tesislerinin ve kanalizasyon tesislerinin işletilmesinde gerekli önlemleri almak üzere belediye başkanının yazılı onayına tabidir. Çamaşıncılık tesislerinin işletilmesinde gerekli önlemleri almak üzere belediye başkanının yazılı onayına tabidir. Çamaşıncılık tesislerinin işletilmesinde gerekli önlemleri almak üzere belediye başkanının yazılı onayına tabidir. Çamaşıncılık tesislerinin işletilmesinde gerekli önlemleri almak üzere belediye başkanının yazılı onayına tabidir.	Sözleşme	Uygun	-	Genere Müh.	
8	7	Çamaşıncılık İşleri Kontrolü Yönetmeliği	10.09.2014/29115	10/16/2021	01/5	Çamaşıncılık İşleri Kontrolü Yönetmeliği MADDE 4 - (1) (b) (1) ve (2) maddelerinde belirtilen çamaşıncılık tesisleri, kanalizasyon tesislerinin ve kanalizasyon tesislerinin işletilmesinde gerekli önlemleri almak üzere belediye başkanının yazılı onayına tabidir. Çamaşıncılık tesislerinin işletilmesinde gerekli önlemleri almak üzere belediye başkanının yazılı onayına tabidir. Çamaşıncılık tesislerinin işletilmesinde gerekli önlemleri almak üzere belediye başkanının yazılı onayına tabidir. Çamaşıncılık tesislerinin işletilmesinde gerekli önlemleri almak üzere belediye başkanının yazılı onayına tabidir.	Sözleşme	Uygun	-	Genere Müh.	
9	8	Çamaşıncılık İşleri Kontrolü Yönetmeliği	25.11.2014/29186	28.11.2019/30662	01/5	Çamaşıncılık İşleri Kontrolü Yönetmeliği MADDE 4 - (1) (b) (1) ve (2) maddelerinde belirtilen çamaşıncılık tesisleri, kanalizasyon tesislerinin ve kanalizasyon tesislerinin işletilmesinde gerekli önlemleri almak üzere belediye başkanının yazılı onayına tabidir. Çamaşıncılık tesislerinin işletilmesinde gerekli önlemleri almak üzere belediye başkanının yazılı onayına tabidir. Çamaşıncılık tesislerinin işletilmesinde gerekli önlemleri almak üzere belediye başkanının yazılı onayına tabidir. Çamaşıncılık tesislerinin işletilmesinde gerekli önlemleri almak üzere belediye başkanının yazılı onayına tabidir.	Çağrıdağıdır olması halinde	Uygun	4/8/2019	Genere Müh.	
10	9	Hişçilik Endüstriyel Kuruluşların Denetimine İlişkin Yönetmelik	18.08.2014/27676	03.03.2020/30702	01/5	Hişçilik Endüstriyel Kuruluşların Denetimine İlişkin Yönetmelik MADDE 4 - (1) (b) (1) ve (2) maddelerinde belirtilen hişçilik endüstriyel kuruluşları, kanalizasyon tesislerinin ve kanalizasyon tesislerinin işletilmesinde gerekli önlemleri almak üzere belediye başkanının yazılı onayına tabidir. Hişçilik endüstriyel kuruluşlarının işletilmesinde gerekli önlemleri almak üzere belediye başkanının yazılı onayına tabidir. Hişçilik endüstriyel kuruluşlarının işletilmesinde gerekli önlemleri almak üzere belediye başkanının yazılı onayına tabidir. Hişçilik endüstriyel kuruluşlarının işletilmesinde gerekli önlemleri almak üzere belediye başkanının yazılı onayına tabidir.	Çağrıdağıdır olması halinde	Uygun	-	Genere Müh.	

Doküman No	-SYS-001
Yayın Tarihi	01.06.2024
Revizyon No	00
Revizyon Tarihi	
Sayfa No	12 / 38

5.PAYDAŞLAR VE İLETİŞİM

Otelimiz, tanıtımda tüm kesimlere doğru bilgi verir. Tanıtımda her zaman gerçek görsel materyal kullanır. İnternet sitesinde, sosyal medya hesaplarında ve diğer basılı ve yazılı tanıtım kanallarında ve pazarlama iletişimde otelimiz, ürün ve hizmetleri açısından şeffaf ve gerçekçi bir yapıya sahiptir.

Otelimiz aynı zamanda politika ve sürdürülebilirlik ile ilgili yaptıklarını, eylem ve işlemlerini de çalışanları ve müşterileri ile açık ve şeffaf şekilde paylaşmaktadır. Bunu yapmak için otelimizin internet sitesi kullanılmaktadır. İnternet sitemizde sürdürülebilirlik performansı hakkında periyodik raporlar yayımlanmaktadır. Bu raporlar konusuna uygun periyotlarda düzenlenir.

Otelimizde sürdürülebilirlik performansımız, politikalarımız ve uygulamalarımız ile ilgili olarak müşterilerimizden, kamu kurumlarından, belediyelerden, çalışanlardan, çevre halkından ve diğer ilgili tüm kişi ve kurumlardan geri bildirim almayı hedefleyen bir sistem mevcuttur. Bu sistem aracılığıyla hem personelimizin hem de müşterilerimizin geri bildirimlerini alırız.

Sistemimiz müşterilerimizin ve personelimizin hızlı, basit ve etkili şekilde geri bildirim yapabilmesini sağlayacak ve teşvik edecek şekilde düzenlenmiştir.

Bu sistem, misafirler için anket uygulamaları, sosyal medya hesaplarının düzenli takibi, çalışanlar için e-posta, mesajlaşma servisleri ve diğer iletişim kanalları, diğer tüm paydaşlar için ise e-posta ile iletişim ve bunların düzenli takibini içerir.

Müşteri deneyimi: Otelimizde müşteri memnuniyetine önem verilir. Müşteri memnuniyeti, sürdürülebilirlik ile ilgili yukarıda açıklanan sistemden gelen geri bildirimleri içerir. Alınan sonuçların analizi yapılır. Olumsuz geri bildirim ve buna verilen yanıtlar kaydedilir ve gerekli önlemler alınır.

Personel katılımı: Otelimizin yönetim sisteminin en önemli unsuru çalışanlarımızdır.

Çalışanlarımız yönetim sistemimizde ve sürdürülebilirlikle ilgili politika ve uygulamalarımızda neler yapmaları gerektiğini bilmektedirler. Çalışanlarımızın yapmaları gerekenler yazılı olarak tanımlanmış, kendilerine iletilmiş ve gerekli eğitim ve yönlendirmeler düzenli olarak yapılmaktadır. Bu konudaki eğitimler kayıt altına alınır.

Çalışanlarımız yönetim sistemimizin ve sürdürülebilirlik performansımızın geliştirilmesi ve sürekli iyileştirilmesinde aktif rol alırlar. Çalışanlarımızdan gelen geri bildirimler doğrultusunda sistemimizi gözden geçiririz ve iyileştiririz.

Doküman No	-SYS-001
Yayın Tarihi	01.06.2024
Revizyon No	00
Revizyon Tarihi	
Sayfa No	13 / 38

. PERSONEL HAYATI

Sürdürülebilirlik politikamız ve yönetim sistemimiz doğrultusunda oryantasyon eğitimleri dahil; çalışanlara sürdürülebilirlikle ilgili ve çalışma alanlarına ilişkin periyodik eğitim programları, işbaşı eğitimleri, yasal mevzuat gereği alınması gereken eğitimler ve rehberlik destekleri verilir. İş Sağlığı ve Güvenliği eğitimleri, Mutfak/servis/masaj vb. personel için hijyen eğitimleri, su ve enerji tasarrufu, kimyasal madde kullanım kuralları, yangından korunma, ilk yardım, vb. konularında yıllık eğitim planları uygulamaktayız.

Çalışanlarımız tüm eğitim materyallerimize ücretsiz ve açık bir şekilde erişebilmektedir.

Otelimiz 4857 sayılı İş Kanunu'nun ilgili hükümlerine uymayı taahhüt etmektedir ve çalışana en az asgari ücret vermektedir.

Ayrıca 5510 Sayılı Sosyal Sigortalar ve Genel Sağlık Sigortası kanununa ve 6331 Sayılı İş Sağlığı ve Güvenliği Kanununa uyumu da otelimiz taahhüt eder.

Genç ve kadın çalışanların sektörde olmasını destekliyoruz.

Kadın çalışan sayısının artırılması ve yerel istihdamın desteklenmesi başlıca hedeflerimiz arasındadır.

Personellerimizin İş Güvenliği, Hijyen ve Sanitasyon Eğitimi, Sürdürülebilirlik Eğitimi konularında uzman kişilerden eğitim almış ve sertifikalandırılmıştır.

Otelimiz, çalışanlarına eşit fırsatlar sunmayı ve cinsiyet dengesini önemsemeyi amaç edinmiştir. Bu doğrultuda, çalışanlarımızın yeteneklerine ve deneyimlerine bağlı olarak işe alınmaları sağlanmakta, cinsiyet ayrımcılığına asla izin verilmemektedir.

Müşterilerimiz ve çalışanlarımızın mutluluğu bizim önceliğimizdir.

Her zaman olduğu gibi, hizmet kalitemizi yükseltmek için çaba sarf etmeye devam edeceğiz.

Doküman No	-SYS-001
Yayın Tarihi	01.06.2024
Revizyon No	00
Revizyon Tarihi	
Sayfa No	14 / 38

6.ERİŞİLEBİLİRLİK

Otelimiz, imkanları dahilinde herkes için erişilebilir turizm hizmetleri sunmayı taahhüt eder ve erişilebilirlik düzeyi hakkında müşterileri ve paydaşlarını internet sitesi aracılığıyla açık ve doğru şekilde bilgilendirir.

Otelimiz ayrıca erişilebilirlikle ilgili yasal düzenlemelere tam uyum sağlamayı ve bu konuda sürekli iyileştirmeyi takip ve taahhüt etmektedir. Tesisimiz 5 ODA-7 YATAK'tır.Engelli oda zorunluluğumuz yasal olarak yoktur.**ENGELLİ ODAMIZ BULUNMAMAKTADIR.**

7.SATINALMA

Satın alma politikamız yerel, çevreye duyarlı, adil ticarete dayalı ve verimli satın almaya yönelik politikaları içermektedir.

Otelimiz tarafından mal ve hizmet kaynaklarımız izlenmektedir. Tedarikçilerimiz ile belirli aralıklarla görüşmeler yapmaktayız.

Yerel satın alma: Otelimiz mal ve hizmet satın alırken kaliteli ve makul fiyatlı olması kaydıyla yerel tedarikçilere öncelik vermektedir. Bu nedenle tedarikçi listesini güncellemekte ve tedarikçilerini bilgilendirmektedir. Bölge halkından alınan mal ve hizmetlerin oranı ölçülmektedir.

Otelimiz mal ve hizmet satın alırken ithal ürünler için kaliteli ve makul fiyatlı olması kaydıyla adil ticaret tedarikçilere de öncelik vermektedir.

Çevreye duyarlı satın alma: Otelimiz satın alımda çevreye duyarlı bir politika izlemektedir, gıda ve katı atığı azaltmak üzere verimli satın alma, enerji tasarrufu ve su tasarrufuna önem vermektedir.

Otelimiz, satın alımlarında çevreye duyarlı ürünlere (çevre etiketli ürünlere) öncelik vermektedir. Satın alınacak ürün grubunda çevre etiketli ürünler yoksa ilgili ürünlerini, üretimi ve diğer tüm süreçleri çevreye zarar vermeyen tedarikçi ve üreticilerden seçer.

Tedarikçilerde aranabilecek örnek sertifikalar **ISO14001, ISO50001, ISO14064, ISO20400** gibi belgelerdir. Tedarikçilerde aranan sertifikalar yok ise Adil ticaret uygulanır.

Doküman No	-SYS-001
Yayın Tarihi	01.06.2024
Revizyon No	00
Revizyon Tarihi	
Sayfa No	15 / 38

7.SATINALMA

Ahşap, balık, kâğıt ve diğer gıdalar için çevre sertifikalı (FSC, MSC, AB-EcoLabel, vb.) veya kaynağı takip edilebilen ürünler tercih edilmektedir.

Tehdit altındaki türler ve satılması yasak olan türler (balık, ağaç, bitki, av hayvanı, vb.) otelimizde alınmamakta ve kullanılmamaktadır.

Çevre sertifikalı, yerel üretici ve tedarikçilerden, adil ticaret tedarikçilerinden satın alımlarımızın toplam satın alımlara oranı ölçülmektedir.

Otelimizin çevre sertifikalı, yerel ve adil ticaretle satın alma ile ilgili hedefleri bulunmaktadır. Bu çerçevede, satın alımlarımızda yerel ve adil ticaret tedarikçilerinin oranının ve sayısının artmasını hedeflemekte ve buna özen göstermekteyiz.

Verimli satın alma: Satın alma politikamız, yeniden kullanılabilir, iade edilebilir ve geri dönüştürülmüş malları tercih etmektedir.

Otelimiz ayrıca, toplu alıma ve dökme ürün alımına öncelik vermektedir. Bu sayede otelimize daha az sayıda nakliyat yapılmakta, daha az sera gazı emisyonu üretilmektedir.

Otelimize gelen ürünlerde gereksiz ve fazla plastik, naylon, kâğıt, cam, ahşap ambalajların olmaması temel önceliğimiz ve tercihimizdir.

Sarf malzemesi ve buklet ürünlerin satın alımında tek kullanımlık ürünlerden ve gereksiz ambalajdan (özellikle plastikten) kaçınılmaktadır. Sarf malzemeleri ve tek kullanımlık ürünlerin satın alınması ve kullanımı izlenmekte ve yönetilmektedir.

Doküman No	-SYS-001
Yayın Tarihi	01.06.2024
Revizyon No	00
Revizyon Tarihi	
Sayfa No	16 / 38

8.ÇEVRE VE DOĞA KORUMA

Kaynaklarımızı en verimli şekilde koruyarak çevre kirliliğini önlemek ve doğayı korumak, atıklarımızın miktarını azaltmak, geri dönüşüm sağlamak veya zararsız hale getirmek ana hedefimizdir. Çevresel etkilerimizin farkında olarak gerekli önlem ve aksiyonların alınması için çaba gösteriyoruz.

İşletmemizde iç ve dış müşteri şartlarının yanı sıra uluslararası ve ulusal yasal şart ve mevzuatlara uygun ürün ve hizmetlerimizin gerçekleştirilmesi ve sunumunda; kirliliğin önlenmesini ve sürdürülebilirliği sağlayarak, sosyal sorumluluk bilinciyle çevre dostu bir kurum olabilmeyi taahhüt ederiz.

Bu taahhüdümüzü gerçekleştirirken;

- Çevreye yaptığımız etkileri belirliyoruz ve kontrol altında alıyoruz.
- Kirlilik ile ilgili riskleri acil durumlara (yangın, patlama, sel, deprem, sızıntı, vb.) hazırlıklıyız ve yasal düzenlemelere uyuyoruz.
- Atıklarımızı minimuma indirmeye, kirliliği kaynağında önlemeye, enerjiyi verimli kullanmaya ve faaliyetlerimizin çevre üzerindeki etkilerini azaltmaya çaba gösteriyoruz.
- Atık ayrıştırma ve atık miktarının azaltılması, doğal kaynakların verimli kullanılması faaliyetlerinde sürekli çevresel performansımızı iyileştiriyoruz.
- Atıkların geri dönüştürülmesi ve bertaraf aşamasında takibini yapıyoruz.
- Çalışanlarımızı kimyasal kullanımı, çevreye etkileri ve atıklar konusunda eğitiyoruz.
- Çalışanlarımızı ve misafirlerimizi çevreye karşı duyarlı olmaları konusunda teşvik ediyor, çalışanlarımıza çevre bilinci ve enerjinin verimli kullanılması ile ilgili eğitimler vererek onları geliştiriyoruz. Otelimizde enerji ve su tasarruflu sistemler kullanıyoruz
- Tedarikçi ve paydaşlarımızı enerji verimliliği çalışmaları konusunda bilinçlendiriyor ve teşvik ediyoruz.
- Karbon salınımlarında doğadaki hasarı minimuma indirmek için çevre örgütleri ve temaya ağaç bağışında bulunuyoruz.



Doküman No	-SYS-001
Yayın Tarihi	01.06.2024
Revizyon No	00
Revizyon Tarihi	
Sayfa No	17 / 38

9.ENERJİ YÖNETİMİ

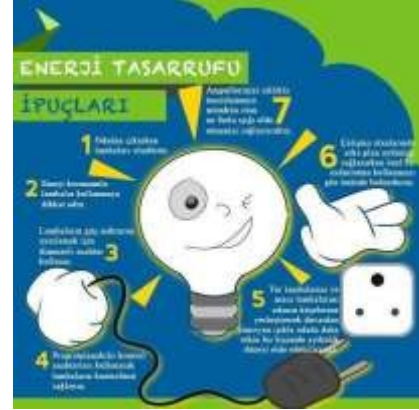
Enerji tasarrufu: Otelimizin enerji tasarrufu politikası bulunmaktadır. Politika, enerji tüketiminin düzenli ölçülmesini, izlenmesini, azaltılmasını içermektedir.

Otelimiz enerji tüketimini enerji türüne göre gruplamaktadır, farklı birimlerin enerji tüketimleri izlenmektedir.

Otelimizde kullanılan toplam enerji türe göre ölçülmektedir.

Otelimiz, enerji tüketiminin yüksek olduğu faaliyetleri belirlemekte, bu alan ve faaliyetlerde enerji tüketimini azaltmak için düzeltici önlemler planlamakta ve uygulamaktadır (ısı yalıtım sistemleri, enerji tüketim sınıfı bulunan cihazlardan düşük tüketimlilerin tercih edilmesi, akkor gibi yüksek enerji tüketimli aydınlatmalar yerine led ampullerin kullanımı vs.). Ayrıca otelimiz enerji tasarruflu ekipmanlar kullanmaktadır.

Otelimiz enerji tasarrufu konusunda çalışanlarını ve paydaşlarını bilgilendirmekte ve eğitmektedir.



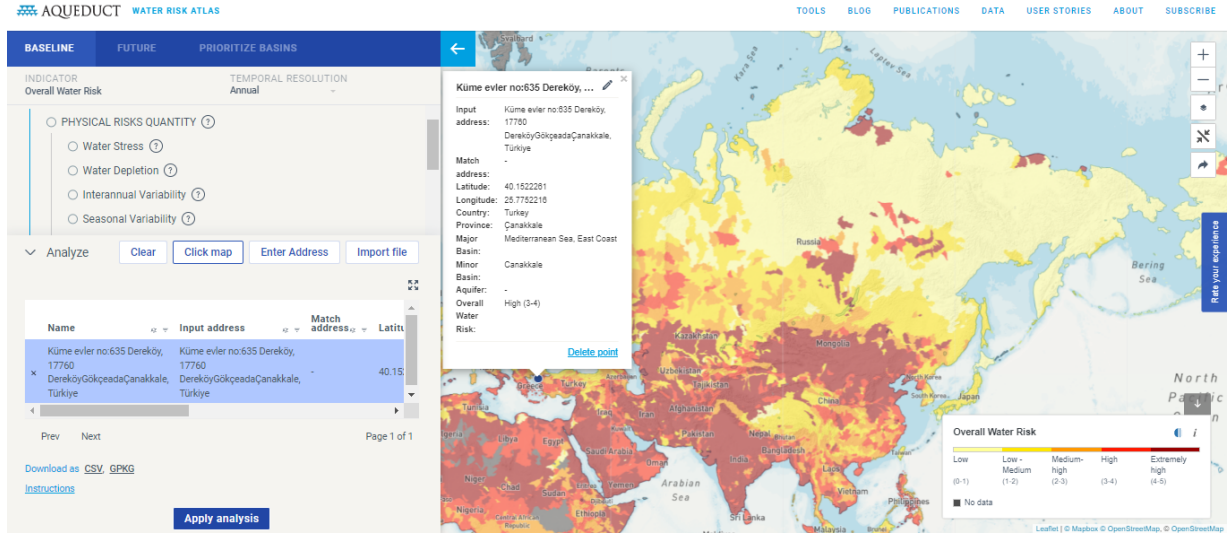
Otelimizde Sürdürülebilirlik kapsamında gerçekleşen çevresel unsurlar

- Kağıt tüketimini minimuma indirmek için tedarikçi, satın alma ve ofis işlerinde dijital kayıt sistemi başlatılmıştır.
- Muhasebe' de faturalandırma işlemlerinde e-fatura uygulamaya geçilmiştir.
- Ambalaj Atıkları toplanmakta ve yerel idareye kontrollü bir şekilde teslim edilmektedir.
- Ortak alanlarda kullanılan elektrik, su ve enerji kaynaklarında kullanımını minimuma indirilmesi için bilinçlendirme çalışmaları yapılmıştır.
- Tüm oda ve alanlarda kullanılan musluklarda su debi ayarlamaları 1 litre kabı 12 saniyede dolduracak şekilde ayarlanmıştır.
- Tüm klima sistemi dereceleri 18-30 derece olarak ayarlanmıştır.
- Tedarikçilerde ecolabel ürün kullanımı önceliklendirilmiştir.
- Karbon salınımını azaltmak için yerel ve en yakın tedarikçilere öncülük verilmektedir.

Doküman No	-SYS-001
Yayın Tarihi	01.06.2024
Revizyon No	00
Revizyon Tarihi	
Sayfa No	18 / 38

10.SU YÖNETİMİ VE ATIK SU

Otelimizin, su tasarrufu politikası bulunmaktadır. Politikamız, su tüketiminin düzenli ölçülmesini, izlenmesini, azaltılmasını içermektedir. Otelimizin bulunduğu bölgede su riski durumu belirlenmiştir. Bunun için **World Resources Institute** tarafından hazırlanan **Water Risk Atlas** kullanılmaktadır.



Risk analizinde su riski ayrıca değerlendirilmiştir, su yönetimi planı yapılmıştır. Bu plan, su kullanımının ölçümü ve takibi ile su tüketiminin azaltılmasına yönelik hedef ve raporlamaları içermektedir.

Otelimizin su kullanım faaliyetleri nedeni ile deniz, göl gibi sularda yaşayan canlılar zarar görmemektedir. Yine de bu canlıların zarar görme ihtimali risk analizinde değerlendirilmiştir ve gerekli önlemler alınmıştır.

Otelimiz, suyun kullanımında tüm yasal gereklilik ve düzenlemelere uymaktadır. Su, yasal ve sürdürülebilir bir kaynaktan gelmektedir.

Su tüketimimizi ölçmekteyiz. Misafir veya geceleme başına kullanılan toplam su hesaplanmakta ve raporlanmaktadır. Bu belgenin ekindeki dosya ölçüm için kullanılmaktadır.

Su tüketimini azaltma hedeflerimiz bulunmaktadır. Buna yönelik olarak otelimiz düzeltici önlemler planlamakta ve uygulamaktadır. Otelimizde su tasarruflu ekipmanlar kullanılmaktadır. Otelimizde çarşaf ve havluların misafir isteğine bağlı olarak değiştirilmesi gibi iyi uygulamalar kullanılmaktadır.

Otelimiz su tasarrufu konusunda çalışanlarını ve paydaşlarını bilgilendirmekte ve yönlendirmektedir. Otelimiz atık suyunun çevreye zarar vermemesi için tüm imkanlarını seferber etmektedir.

Atık suyun bertarafı için yerel yönetimin belirlediği düzenlemelere uyulmaktadır. Bu konuda yasal gerekliliklere uyulmaktadır.

Doküman No	-SYS-001
Yayın Tarihi	01.06.2024
Revizyon No	00
Revizyon Tarihi	
Sayfa No	19 / 38

11.GIDA ATIĞI VE KATI ATIK

Otelimizde bir Katı Atık Yönetim Planı vardır. Plan, atık üretiminin düzenli ölçülmesini, izlenmesini, atıkların azaltılmasını, yeniden kullanımını, geri dönüşümü ve atık bertarafını içermektedir.

Katı atıklar gıda, geri dönüşebilir, zehirli/tehlikeli ve organik gibi türlerine göre ayrıştırılmakta, ayrıştırılarak geri dönüşüm ve yeniden kullanım durumları gözetilmektedir.

Otelimiz atık yönetimi konusunda çalışanlarını ve paydaşlarını düzenli olarak ve çeşitli görsel ve iletişim materyalleri ile bilgilendirmekte ve yönlendirmektedir.

Gıda atıkları da dahil olmak üzere katı atıklar türe göre ölçülmektedir. Otelimizde misafir veya geceleme başına katı atık miktarı hesaplanmakta ve raporlanmaktadır.

Otelimiz ayrıca, katı atık oluşumunun yüksek olduğu faaliyetleri ve risk alanlarını belirlemiştir. Gıda atıklarını ve israfı azaltmak için düzeltici önlemler planlamakta ve uygulamaktadır.

Katı atık bertarafının yerel nüfus veya çevre üzerinde olumsuz bir etkisi olmaması hedeflenmektedir. Katı atık yönetimi ile ilgili "Sıfır Atık Yönetmeliği" mevzuatına uyum sağlanmaktadır.



Doküman No	-SYS-001
Yayın Tarihi	01.06.2024
Revizyon No	00
Revizyon Tarihi	
Sayfa No	20 / 38

12.SÜRDÜRÜLEBİLİRLİK KAPSAMINDA GERÇEKLEŞMESİ PLANLANAN

- Enerji ve su tüketimi oranını düşürmek için yıllık eğitim planlarını sürekli geliştirmek birinci önceliğimizdir.
- Çevre dostu ve enerji verimliliği yüksek makina, ekipman ve tüketim malzemeleri ile sürdürülebilirliğin devamını sağlamak
- Etkin atık yönetim program ile atık azaltma ve geri dönüşümlü atıkların evsel atığa karışmasını engellemek adına sıfır atık bilincini genele yaymak için projeler geliştirmek
- Karbon salınımı ve doğadaki verilen hasarı bir nebze azaltmak adına tema ve çevre koruma örgütlerine her yıl bağış miktarını %1 oranında arttırmayı planlıyoruz.
- Karbon salınımını azaltmak için onaylı tedarikçilerimizi belirlerken önceliğimiz elektrikli ve yeni yeşil karbon salınımı en düşük araçlar ile hizmet vermesi konusunda bilgilendirme çalışmalarının yaygınlaştırılması
- Daha az karbon üreten enerjileri seçeceğiz
- İklim değişikliği sorununun küresel bir konu olduğu bilinci ile özel sektör, hükümet, yerel idareler, sivil toplum kuruluşları ile birlikte çalışarak ortak çözümün parçası olacağız. Doğal hayatı koruma ve Yaban hayatı destekleme için sokak hayvanları için projeler geliştireceğiz
- Atık miktarını her yıl %1 oranında azaltmak için projelere planlamaktayız.
- Misafir odalarının en az %50 sinde kademeli geçiş programı ile tek kullanımlık buklet malzemelerinin sarfiyatının azaltılması için projeler üreteceğiz

KARBON AYAK İZİ YÖNETİMİ

Karbon ayak izi, birim karbondioksit cinsinden ölçülen, üretilen sera gazı miktarı açısından insan faaliyetlerinin çevreye verdiği zararın ölçüsüdür ve iki ana parçadan oluşur: doğrudan (birincil) ayak izi ve dolaylı (ikincil) ayak izi. Birincil ayak izi, Enerji tüketimi ve ulaşım (söz gelimi araba ve uçak) dahil olmak üzere fosil yakıtlarının yanmasından ortaya çıkan doğrudan CO2 emisyonlarının, ikincil ayak izi ise kullandığımız ürünlerin tüm yaşamın döngüsünden bu ürünlerin imalatı ve en sonunda bozulmalarıyla ilgili olan dolaylı CO2 emisyonlarının ölçüsüdür.

Sera Gazı ve Karbon ayak izini azaltma faaliyetlerimiz;

Gıda alımlarında israfı önlemek adına yeteri kadar alım yaparak bozulma, çürüme ve çöpe atılma riskine karşı önlem alınmaktadır.

Kağıt, cam ve plastik atıklarını yerinde ayırarak geri dönüşüme ve tekrar kullanılmasına destek olmaktayız.

Tüm elektronik ürünler bozuluncaya kadar kullanılmaya devam etmektedir. Gereksiz ve ihtiyaç dışı satın alımlar yapılmamaktadır.

Kullanılmayan aydınlatmaların kapatılmasına özen gösterilir ve duyarlı davranılır. Satın alımlarda toplu alımlar yapılır.

Doküman No	-SYS-001
Yayın Tarihi	01.06.2024
Revizyon No	00
Revizyon Tarihi	
Sayfa No	21 / 38

13. SÜRDÜRÜLEBİLİR YÖNETİM SİSTEMİ POLİTİKALAR

KALİTE POLİTİKASI

Siz değerli misafirlerimize hizmet veren otelimizde, her biri kendi branşında tecrübeli, güler yüzlü ve deneyimli personelimize sizleri ağırlamaktan mutluluk duyacağız. Evinizin konforunda, huzurlu ve kaliteli bir konaklama deneyimi için doğru adrestesiniz.

Her zaman daha iyisi olabileceği inancı ile misafirlerimize sunmuş olduğumuz hizmetlerimizi sürekli ölçer, iyileştirmek için çalışmalar yaparız.

Kalite anlayışı, misafir odaklılık, çevreye verilen önemin artırılması, iş güvenliği ve gıda güvenliğinin sağlanması ve çalışanlarımızın işlerini bilinçli, doğru ve güvenli bir şekilde yapmaları için eğitimin sürekliliğine önem verir ve gerekli kaynakları sağlarız.

Ülke ve bölge politikalarına uyumlu çalışarak yeni yatırımlar yapar, bulunduğumuz konumda lider olmayı hedefleriz.

Yatırımlarımızda misafir beklentilerini dikkate alarak, gelişen ve güncel teknolojiyi uygulayarak kendimizi geliştirmek için tecrübelerimizi, bilgi ve becerilerimizi olumlu yönde kullanırız.

Açık ve şeffaf yönetim biçimimizi, profesyonellik, dürüstlük, çalışkanlık, güvenilirlik ilkelerimizle oluştururuz.

Tesis olarak misafirlerimize verdiğimiz önem, birbirimize ve ürettiğimiz hizmete olan saygı, sevgi ve güven ile hem misafirlerimizin hem de çalışanlarımızın kendilerini ayrıcalıklı hissetmesini sağlarız.

Ulusal ve Uluslararası pazarda faaliyet göstererek rekabet eden otelimiz her zaman lider kalabilmek için "üstün kalite" anlayışından ayrılmayacağını taahhüt eder.

Doküman No	-SYS-001
Yayın Tarihi	01.06.2024
Revizyon No	00
Revizyon Tarihi	
Sayfa No	22 / 38

KÜLTÜREL SÜRDÜRÜLEBİLİR POLİTİKASI

Kültürel Mirasın Sunulması: Otelimiz, yerel halkın fikri mülkiyet haklarına saygı gösterir. Geleneksel ve çağdaş yerel kültürün otantik unsurları mutfağımızda, tasarımımızda, dekorasyonumuzda değerlendirilir.

Eserler: Otelimiz, tarihsel ve arkeolojik eserleri alıp satmaz, ticaretine aracılık etmez ve bunları sergilemez.

Sürdürülebilir Yerel Gastronominin Tanıtımı: Otelimiz yerel ürünlerin tanıtılmasına ve tüketimine öncelik vermektedir. Tüm faaliyetlerinde gastronomide sürdürülebilirliği sağlamak için yenilikçi ve yaratıcı uygulamalar ortaya koymaktadır.

KÜLTÜREL SÜRDÜRÜLEBİLİR POLİTİKASI

Çanakkale'nin ada ilçesi olan Gökçeada, bulunduğu konum itibarıyla geçmişinde birçok medeniyete ev sahipliği yapmış Avrupa ile Asya arasında bir köprü görevi görmüştür. İlk yerleşimin ne zaman yapıldığına dair bilgi sahibi olunmayan adaya yerleşik düzene geçen ilk topluluk Pelasglar olarak kabul görmektedir. Daha sonra Perslerin hakimiyetine giren bölge, M.Ö. 448 yılında Atina sınırları içerisine dahil edilmiştir. Gökçeada sınırları içerisinde gezip görebileceğiniz birçok tarihi kalıntı yer almaktadır. Türkiye'nin en büyük adasına tatil için veya günübirlik gezilerinizde ziyaret edebileceğiniz tarihi yerler; Gökçeada Kent Müzesi, Gökçeada Kaya Mezarı, Aya Marina Kilisesi, Kaleköy İskiter Kalesi ve Dereköy Paleokastro Kulesi olarak sıralanmıştır.

Gökçeada Kent Müzesi

Gökçeada ilçe merkezinde yer alan müzeye ulaşım yürüyerek sağlanmaktadır.

Ziyaretçi alımına 2017 senesinde başlayan müzede, adadaki sosyal yaşama dair önemli tarihi eserler sergilenmektedir. Bölgede yaşamış eski insanların kullandığı eşyalar, Rumlardan kalan tarihi belgeler gibi önemi yüksek eserlerin incelenemediği müze, aynı zamanda 2018 yılında Tarihi Kentler Birliği'nce 'En İyi Kent Müzesi' ünvanına layık görülmüştür.

Ada merkezinde yer alan tarihi hamamın restorasyon çalışmaları sonucunda ortaya çıkarılan müze hafta sonları hariç hafta içi her gün 09:00 – 19:00 saatleri arasında ziyaret edilebilmektedir. Giriş ücretleri ise 5 – 10 TL aralığındadır.

Gökçeada Kaya Mezarı

Adanın güney bölgesinde yer alan mezar, ilçe merkezine yaklaşık 5 kilometre uzaklıkta yer almaktadır. Özel aracınızla Aydıncık Plajı yolundan Uğurlu'ya devam ederek ulaşabileceğiniz bölgeye ulaşım yaklaşık 5 – 10 dakika sürmektedir.

Bölgeye ulaşım sağladığınızda taş duvarlar ile çevrili bir alan karşınıza çıkacaktır. Arkası kaya görünümlü, önünde mezar bulunan tarihi eser, ilk bakışta anlaşılmasa da yakınına gittiğinizde iki adet mezarın, kayanın içerisinde yer aldığını görebilirsiniz. Roma döneminden kaldığı düşünülen kaya mezar, bölgenin öne çıkan tarihi yerleri arasında bulunmaktadır.

Roma dönemine ait izler taşıyan Gökçeada'nın tarihini ve doğal güzelliklerini bir arada görebileceğiniz Kaya Mezarı'nı ziyaret etmeniz, bölgenin geçmişi hakkında daha kapsamlı bilgiler edinmenize yardımcı olacaktır.

Doküman No	-SYS-001
Yayın Tarihi	01.06.2024
Revizyon No	00
Revizyon Tarihi	
Sayfa No	23 / 38

Aya Marina Kilisesi

Adanın eski Rum köylerinden olan Dereköy sınırları içerisinde yer alan Aya Marina Kilisesi, ilçe merkezine yaklaşık 15 kilometre uzaklıkta bulunmaktadır. Özel aracınızla Atatürk Caddesi üzerinden ulaşım sağlanabilen kiliseye ortalama 25 dakika içerisinde gidilmektedir.

Bölgedeki eski yerleşim yerlerinden olan, eski Rum köyü Dereköy'de yer alan kilise Rum Ortodokslarına ait bir ibadethane olarak yıllarca faaliyet göstermiş bir yapıdır. 2016 senesinde Patrik ve İstanbul Başpiskoposu Bartholomev'in ziyaret gerçekleştirdiği kilisede ayın de yapılmıştır.

Uğradığı tahribat nedeniyle aslına uygun bir şekilde restorasyon çalışması geçiren kilise ziyarete kapalı durumdadır. Oldukça güzel bir manzaraya sahip olan yapının çevresinde, antik taş evler de bulunmaktadır.

Kaleköy İskiter Kalesi

Gökçeada ilçe merkezine 5 kilometre uzaklıkta yer alan yapıya özel aracınızla Yalı Caddesi üzerinden ulaşım sağlanabilmektedir.

Adanın oldukça yüksek bir tepesinde yer alan Kaleköy sınırları içerisinde oldukça eski yapılar bulunmaktadır. Manzarasının cezbedici olduğu köyün denizi de oldukça berrak durumdadır.

Köyün tepe noktasında yer alan İskiter Kalesi, bölgenin geçmişine dair önemli izleri bünyesinde barındırmaktadır. Kaleye çıkıldığında köyün bütün çevresini tek noktadan görebileceğiniz bir konumda bulunurken, aynı zamanda kalenin etrafında yer alan antik yazıtları da inceleme fırsatı bulabilirsiniz. Çevresinde bulunan Roksades sarnıcı da, bölgenin su ihtiyaçlarını karşılaması için inşa edilmiş Antik Dönem eserleri arasındadır.

Dereköy Paleokastro Kulesi

İlçe merkezine yaklaşık 15 kilometre uzaklıkta bulunan bir diğer tarihi yapı olan Paleokastro Kulesi'ne özel aracınızla Atatürk Caddesi yolunu güneybatı yönünde takip ederek ulaşabilirsiniz.

Dereköy sınırları içerisinde yer alan Paleokastro Kulesi, köyün arka kısmında tepe noktasındadır. Korsan saldırılarına karşı önlem almak amacıyla kurulmuş olan kulenin, günümüzde önemli birçok bölümü yıkılmış durumdadır.

Bölgenin tarihi bakımdan önemli yapıları arasında bulunan kuleyi incelemek ve eşsiz manzarasını doya doya yaşamak için burayı ziyaret edebilirsiniz.

Gökçeada Kaya Mezarı

Gökçeada'nın güneyindeki kaya mezarları, sanki gökten rastgele atılmış gibi son derece ilginç görünüyor. Üstelik kaya mezarları ile ilgili herhangi bir yazıt ve yakınlarda başka kalıntı da bulunmamakta. Bu nedenle kalıntıların hangi döneme veya kime ait olduğu tam olarak bilinmiyor. Ancak uzmanlar mezarların şekli ve yapısı gereği Roma Dönemi'nde yapılmış olabileceğini öngörüyor.

Dereköy Tarihi Rum Çamaşırhanesi

Dereköy Tarihi Rum Çamaşırhanesi, adanın tarihine ışık tutuyor ve Rum kültürüne dair benzersiz izler taşıyor. Eşsiz mimarisi ve tarihi atmosferiyle ziyaretçilerini büyüleyen bu çamaşırhane, adanın kültürel mirasının önemli bir parçası. Gökçeada merkeze yaklaşık 14 km uzaklıktaki Dereköy'de bulunan tarihi Rum çamaşırhanesi, Pania Kilisenin yanında.

Çamaşırhane ile kilisenin ise aynı tarihlerde yapıldığı söyleniyor. Yıkamaevi, 19. yüzyılda inşa edilmiş ve Rum halkı tarafından kullanılmıştır. Yapı, Rum çamaşırhanelerinin tipik özelliklerini yansıtıyor. Taş ve ahşap malzemelerin birleştiği bir mimariye sahip ve geleneksel Rum tarzını yansıtan dekoratif detaylarıyla dikkat çekiyor. İç mekanında ise döneme ait çamaşırhane ekipmanları ve eski döneme ait fotoğraflar sergilenir.

Gökçeada'nın tarih ve arkeoloji severler için vazgeçilmez duraklarından biri olan Yeni Bademli Höyük, adanın zengin geçmişine ışık tutan önemli bir arkeolojik alan olarak dikkat çekiyor. Tarihi kalıntıları ve kültürel mirasıyla ziyaretçilerine büyüleyici bir deneyim sunan Höyük, adanın en çok ziyaret edilen yerlerinden biri.

Yeni Bademli Höyük'ün tarihi M.Ö. 3 binli yıllara uzanıyor. 60'lı yıllarda keşfedilen bu arkeolojik alanda bugüne kadar, Geç Kalkolitik ve Erken Tunç Çağı'na ait kalıntılar ortaya çıkmıştır. Höyüğün içinde yapılan kazılar sayesinde, yerleşik dönemlere ait evler, tapınaklar, mezarlar ve çeşitli seramik eserler su yüzüne çıktı.

Höyük, adanın güneyinde, Zeytinliköy yakınlarında yer alıyor. Ve adanın merkezinden yaklaşık olarak 4 kilometre kadar uzakta.

Gökçeada Kent Müzesi

Yeşil ile mavinin birleştiği ada aynı zamanda bir kültür mirası. Adanın merkezinde yer alan Gökçeada Kent Müzesi de tarihin dokusunu hissetmek isteyenler için biçilmiş kaftan.

Gökçeada Kent Müzesi'nde adanın geçmişine ışık tutan birçok tarihi eseri sergileniyor. Arkeolojik buluntular, etnografik objeler ve fotoğraf koleksiyonları, ziyaretçilere adanın zengin kültürel mirasını gösteriyor.

Gökçeada'nın ilk ve tek müzesi olan Kent Müzesi, 1973 yılında inşa edilmiş bir hamamdan dönüştürüldü ve Gökçeada Belediyesinin çalışmaları sayesinde 2017 yılında ziyarete açıldı.

Laz Koyu

Gökçeada'nın güneybatısında yer alan Laz Koyu, doğal güzelliği ve sakin atmosferiyle adanın en güzel koylarından biri. Eşsiz manzarası, berrak suları ve doğal dokusuyla Laz Koyu, ziyaretçilerine huzurlu bir deneyim sunuyor.

Laz Koyu'na ulaşmak için Gökçeada'nın merkezinden Dereköy köy yolu üzerinden yaklaşık olarak 10 kilometrelik bir yolunuz var. Doğal kayalıklar ve çam ağaçlarıyla çevrili kumsala ulaştığınızda denizin mavisi sizi büyüleyecek.

Kefalos Plajı

Yine Gökçeada'nın güneyinde yer alan Kefalos Plajı, muhteşem doğal güzellikleri, berrak suları ve sakin atmosferiyle adanın en özel plajlarından biri. Adını antik dönemlere dayanan Kefalos Antik Kenti'nden alan bu plaj, ziyaretçilerine huzurlu bir deneyim sunuyor.

Kefalos Plajı, berrak suları ile sualtı dünyasını keşfetmek isteyenler için de ideal bir nokta. Şnorkelle dalış yaparak renkli deniz canlılarını ve mercan resiflerini keşfedebilirsiniz. Ayrıca sörf, rüzgar sörfü, deniz paraşütü, yelken ve kano gibi su sporları için de doğru adrestesiniz.

Doküman No	-SYS-001
Yayın Tarihi	01.06.2024
Revizyon No	00
Revizyon Tarihi	
Sayfa No	24 / 38

ÇEVRE KORUMA VE ATIK YÖNETİM POLİTİKASI

İşletmemizde çevreyi korur, kirlenmesini önler, çevreye olan olumsuz etkilerimizi azaltarak korunmasına önem veririz.

Bunun için;

- Yasal düzenlemelere uyum sağlar çevre etkimizi azaltmaya çalışırız.
- Atıklarımızı kaynağına, gruplarına ve tehlike sınıflarına göre etkin şekilde ayırmaya özen gösteririz.
- Tehlikeli maddeler ve kimyasalların yalnızca ihtiyaç durumunda ve gerektiği kadar kullanılmasının hem çevreye olan negatif etkileri hem de atık miktarını azaltacağını biliriz,
- İşletmemizde aldığımız malzemelerde “geri dönüşüm” ve “çevre dostu” etiketi olanları tercih ederek doğayı korumaya katkıda bulunuruz. Yeniden kullanım fırsatları yaratmaya çalışırız,
- Kâğıt, peçete, tuvalet kâğıdı, ambalaj gibi tek kullanımlık malzemeleri gerektiği kadar kullanıp doğaya daha az atık bırakmaya özen gösteririz,
- Atıkları doğru şekilde, özelliklerine göre ayrı alanlarda depolar, yasal depolama süre sınırlarını aşmadan lisanslı/yetkili firmalara teslim ederek, kayıtlarını muhafaza ederiz,
- Su, enerji ve tüm doğal kaynakları tasarruflu kullanmaya çalışırız. Bu hassasiyetimizi çalışanlarımız, misafirlerimiz, tedarikçilerimiz ile paylaşıyoruz.
- Çevre yönetimi konusundaki performansımızı ölçer, bu verileri hedeflerle izler ve performansımızı geliştirmeye çalışırız.
- Çalışanlarımızı çevre konusunda eğitmeyi ve duyarlılıklarını artırmayı amaçlarız.
- Çevredeki biyoçeşitliliği korunması için gerekli önlemleri alır.yasal tüm şartlara uyarız.

Doküman No	-SYS-001
Yayın Tarihi	01.06.2024
Revizyon No	00
Revizyon Tarihi	
Sayfa No	25 / 38

ÇOCUK HAKLARI SÖMÜRÜ VE TACİZ POLİTİKASI

Çocuklar bize geleceğin emanetleridir. Onları bir birey olarak tanımak, haklarına saygı duymak, her türlü psikolojik, fiziksel, ticari vb. sömürüye karşı gözetmek ve korumak öncelikli sorumluluğumuzdur.

Bunu sağlamak için;

- Kendi kurumlarımızda çocuk işçi çalıştırılmasına müsaade etmez ve tüm iş ortaklarımızdan da aynı hassasiyeti bekleriz.
- İşletme içerisinde çocukların gelişimine katkıda bulunan, düşüncelerini, isteklerini, duygularını rahatça ifade edebilecekleri, kendilerini özgür ve rahat hissedebilecekleri ortamlar/imkanlar sunarız.
- Çalışanlarımıza, çocuk istismarının önlenmesi ve fark edilmesi konusunda eğitimler veririz.
- Çocukların, katıldıkları aktivitelerde yetişkin gözetimi altında olduklarından emin oluruz.
- Çocuk haklarının korunması konusunda, farkındalık yaratmak için eğitim düzenler ve ilgili projelere destek veririz.
- Çocuklar ile ilgili şüpheli eylemlere şahit olduğumuzda, öncelikle otel yönetimine bilgi verir, gerekli görülen durumlarda resmi kuruluşlardan yardım isteriz.

ENERJİ VERİMLİLİĞİ POLİTİKASI

Dünyamızı olası tehlikelerden korumak için enerjimizi verimli kullanıyor ve enerji sarfiyatımızı azaltmak için hedefler belirliyoruz.

Bunun için

- Hem doğaya karşı sorumluluklarımız hem de yasal yükümlülüklerimizi yerine getirmek üzere ulusal ve uluslararası standartları, yasa ve düzenlemeleri takip eder, enerji kullanımını azaltma ve/veya enerji tüketim performansımızın sürekli iyileştirilmesini sağlayacak çalışmalarını gönüllü olarak yürütür, çalışmalarımızın sonuçlarını takip ederiz.
- Hedefler koyar, çalışanlarımızın da katılımını sağlamak amacıyla eğitim programlarımızda enerji verimliliğine yer veririz.

Doküman No	-SYS-001
Yayın Tarihi	01.06.2024
Revizyon No	00
Revizyon Tarihi	
Sayfa No	26 / 38

ENERJİ VERİMLİLİĞİ POLİTİKASI

- Tüm paydaşlarımızla, enerji yönetimi konusunda ortak amaçlar ve sonuçlar yaratmak üzere iş birliği yapmayı önemseriz. Bu konularda misafirlerimiz, çalışanlarımız, ziyaretçilerimiz ve tüm iş ortaklarımız ile birlikte topyekûn bir farkındalık ve bilinç seviyesine ulaşılması adına etkileşimimizi sürdürmeye çalışırız.
- Enerji verimli uygun ürün, ekipman, teçhizat ve teknoloji alternatiflerini araştırıp bulmaya, satın almaya ve kullanmaya çalışırız.
- Enerji Yönetim Sistemimizi dokümanete etmeyi, tüm departmanlarımıza yaymayı, gerektiğinde güncellemeyi, gözden geçirmeyi ve sürekli olarak iyileştirmeyi hedefleriz.
- Enerji risklerini veya enerji kısıtlanması gibi doğabilecek acil durumları değerlendirir, alınabilecek önlemleri planlarız.
- Atıklarımızı kaynağına, gruplarına ve tehlike sınıflarına göre etkin şekilde ayırmaya özen gösteririz.
- Tehlikeli maddeler ve kimyasalların yalnızca ihtiyaç durumunda ve gerektiği kadar kullanılmasının hem çevreye olan negatif etkileri hem de atık miktarını azaltacağını biliriz,
- İşletmemizde aldığımız malzemelerde “geri dönüşüm” ve “çevre dostu” etiketi olanları tercih ederek doğayı korumaya katkıda bulunuruz. Yeniden kullanım fırsatları yaratmaya çalışırız,
- Kâğıt, peçete, tuvalet kâğıdı, ambalaj gibi tek kullanımlık malzemeleri gerektiği kadar kullanıp doğaya daha az atık bırakmaya özen gösteririz,
- Atıkları doğru şekilde, özelliklerine göre ayrı alanlarda depolar, yasal depolama süre sınırlarını aşmadan lisanslı/yetkili firmalara teslim ederek, kayıtlarını muhafaza ederiz,
- Su, enerji ve tüm doğal kaynakları tasarruflu kullanmaya çalışırız. Bu hassasiyetimizi çalışanlarımız, misafirlerimiz, tedarikçilerimiz ile paylaşız.
- Çevre yönetimi konusundaki performansımızı ölçer, bu verileri hedefler ile izler ve performansımızı geliştirmeye çalışırız.
- Çalışanlarımızı çevre konusunda eğitmeyi ve duyarlılıklarını artırmayı amaçlarız.

Doküman No	-SYS-001
Yayın Tarihi	01.06.2024
Revizyon No	00
Revizyon Tarihi	
Sayfa No	27 / 38

İNSAN KAYNAKLARI POLİTİKASI

Ruhunda, bizi biz yapan en önemli kaynak çalışanlarımızdır. Bunun farkındalığıyla çalışanlarımızın sosyal ve yan hakları, performans yönetimleri, ödüllendirilmeleri, eğitim ve kariyer yönetimi, çalışan güvenliği gibi konular daima önceliğimizdir.

İnsan Kaynakları Vizyonumuz;

Motivasyonu yüksek, kurum imajını koruyan ve yükselten, yenilikçi çalışmaları ön plana çıkaran, hizmete önem veren ve işini bir bütünün parçası olarak gören nitelikli insan kaynağını oluşturmak, yerel istihdama öncelik vermek ve terfi programı ile entegre insan kaynakları uygulamalarında sektörde ve Türkiye’de öncü olmaktır.

İnsan Kaynakları Misyonumuz;

- Tesis amaç ve stratejilerini gerçekleştirecek insan kaynağını planlamak, eğitmek, personel iş ve işlemlerini optimum düzeyde gerçekleştirmek, konusunda uzmanlaşmış, kurumu temsil yeteneği olan ve alanında yeni açılımlar ortaya koyabilen, özgüveni yüksek personele sahip olmak.
- İnsan kaynakları yönetimi ile tüm şirket ve bölümlere iş sonuçlarının iyileştirilmesine yönelik stratejik destek vermek, yüksek performans kültürünü oluşturup teşvik ederek, tüm paydaşlar için değer yaratılmasına katkıda bulunmak.
- Çalışanlarımız yönetim sistemimizde ve sürdürülebilirlikle ilgili politika ve uygulamamızda neler yapmaları gerektiğini bilmektedirler. Çalışanlarımızın yapmaları gerekenler yazılı olarak tanımlanmış, kendilerine iletilmiş ve gerekli eğitim ve yönlendirmeler düzenli olarak yapılmaktadır. Bu konudaki eğitimler kayıt altına alınır.
- Çalışanlarımız yönetim sistemimizin ve sürdürülebilirlik performansımızın geliştirilmesi ve sürekli iyileştirilmesinde aktif rol alırlar.
- Çalışanlarımızdan gelen geri bildirimler doğrultusunda sistemimizi gözden geçiririz ve iyileştiririz.

Adil ücretlendirme

- Çalışanlarımız tesislerimizde işe başlamadan önce alacakları ücret, çalışma şartları, çalışma saatleri, ücretlerini ne zaman alacakları gibi konularda bilgilendirilirler.

Doküman No	-SYS-001
Yayın Tarihi	01.06.2024
Revizyon No	00
Revizyon Tarihi	
Sayfa No	28 / 38

İNSAN KAYNAKLARI POLİTİKASI

Eğitim ve Kariyer Yönetimi

- Çalışanlarımızın tümü eğitim hakkından eşit olarak yararlanabilmektedir. Otelcilik sektörünün gerektirdiği yasal ve mesleki eğitimlerin yanı sıra Sürdürülebilirlik politikamız ve yönetim sistemimiz doğrultusunda oryantasyon eğitimleri dahil; çalışanlara sürdürülebilirlikle ilgili ve çalışma alanlarına ilişkin periyodik eğitim programları, işbaşı eğitimleri, yasal mevzuat gereği alınması gereken eğitimler ve rehberlik destekleri verilir. İş Sağlığı ve Güvenliği eğitimleri, Mutfak/servis/masaj vb. personel için hijyen eğitimleri, su ve enerji tasarrufu, kimyasal madde kullanım kuralları, yangından korunma, ilk yardım, vb. konularında yıllık eğitim planları uygulamaktayız.
- Çalışanlarımız tüm eğitim materyallerimize ücretsiz ve açık bir şekilde erişebilmektedir.
- Kariyer yönetiminde personel takip sistemi ile personelin terfi yönetimi belirlenen kriterlere göre yapılmaktadır.
- Otelimiz, 4857 sayılı İş Kanunu'nun ilgili hükümlerine uymayı taahhüt etmektedir ve çalışana en az asgari ücret vermektedir. Otelimiz ayrıca, 5510 Sayılı Sosyal Sigortalar ve Genel Sağlık Sigortası kanununa ve 6331 Sayılı İş Sağlığı ve Güvenliği Kanununa uyumu da taahhüt eder.

Çalışan ve İnsan Hakları

- Çalışanların mutlak memnuniyetinin sağlanması, önem arz eden öncelikli bir konudur. Bu bakış açısı ile, çalışanın başta yasal hakları olmak üzere, işletmemizin yan haklar olarak sağladığı bazı faydalar da dahil olmak üzere; çalışma ortamı, psikolojisi, öz motivasyonu, performansı kısacası iş yerindeki tüm konforunun sağlanması yönetimin sorumluluğundadır.
- Otellerimizde yabancı uyruklu çalışan sayımız olmamakla birlikte, farklı milletlerden misafirlere hitap eden, uluslararası düzeyde hizmet veren bir işletme olarak misafir veya konuklarımız için milliyet, ırk, dil vb. ayrımı yapmak hem otelcilik hem de çalışma prensiplerimize aykırıdır. Dolayısıyla farklı ülke veya milliyetlerden olan çalışanlarımızın da tüm özlük işlemleri, yasal prosedürlere uygun olarak takip edilmekte, otel içerisinde tüm çalışanlarımıza herhangi bir özelliği göze alınmaksızın eşit imkânlar sunulmaktadır.

Yerel İstihdam

- Kuruluşumuzda istihdam konusunda öncelikli olarak yerel istihdama dayalı performans sistemi mevcuttur. İşe alımlarda öncelik yerel bölge halkından yapılmaktadır.

Doküman No	-SYS-001
Yayın Tarihi	01.06.2024
Revizyon No	00
Revizyon Tarihi	
Sayfa No	29 / 38

TERFİ TALİMATI

1. AMAÇ

İhtiyaç duyulan personeli kadro içerisinde yazılı ve sözlü terfi sınavına tabi tutarak temin etmek ve bu sayede personeli terfiye özendirmek, motivasyonunu artırmak ve ihtiyaç duyulan personeli kadro içerisinde temin etmek.

2. KAPSAM

TESİS işletmelerinden çalışan tüm personeli kapsamaktadır.

3. TANIMLAR

Terfi : Pozisyon ve görevlerde derece yükseltmek

4. SORUMLULUK

Bu talimatın uygulanmasından öncelikle Genel Müdür olmak üzere, Departman Yöneticileri sorumludur.

5. TALİMAT AKIŞI

Terfi talep edilen personeller bağlı bulunduğu Departman Müdürü tarafından Genel Müdüre bildirilir.

Terfi ettirilecek personellerde dil, dini, ırk, yaş, cinsiyet gözetilmez.

Terfi ettirilecek personeller aşağıdaki niteliklere uygun olmalıdır.

- Terfi ettirilecek kadroda boşluk olmalıdır.
- Terfi edecek personel işyerinde en az 1 yıl çalışmış olmalıdır
- Son bir yıl içerisinde hiçbir disiplin cezası almamış olmalıdır.
- Terfi talep edilen görevle ilgili Görev tanımına uyumlu olmalıdır (eğitim, yetkinlik ..vb)
- Yönetici ve ara kademe terfilerinde İletişim, Motivasyon, Yönetim Becerilerine yetkinliklerine sahip olmalıdır.
- Terfi ettirilecek personeller dil, din, mezhep, ırk, yaş, cinsiyet, politik görüş gözetmeksizin ayrımcılık yapılmadan eşit şartlarda değerlendirilir.

YEREL TOPLULUK İLETİŞİM SORUMLUSU ATAMA YAZISI

Tesis bünyesinde çalışan, yerel topluluklarla daha güçlü bir iletişim kurmak, geri Bildirimlerini dinlemek, olası şikayetleri hızla çözmek ve üst yönetime iletmek amacı ile bir personelimiz Yerel Topluluk İletişim Sorumlusu olarak atanmıştır.

Tesisimiz ile alakalı olan problemleri otelimize gelerek veya tüm iletişim/sosyal medya hesaplarımızdan görüş-öneri ve şikayetlerini iletebilirler.

Doküman No	-SYS-001
Yayın Tarihi	01.06.2024
Revizyon No	00
Revizyon Tarihi	
Sayfa No	30 / 38

İŞ SAĞLIĞI VE İŞÇİ GÜVENLİĞİ POLİTİKASI

İşyerimizi, çalışanlarımızı, misafirlerimiz ve tedarikçilerimizi korumak, güvenli bir iş ortamı oluşturmak ve sürekliliği sağlamak amacı ile;

- İş Sağlığı ve Güvenliği konusundaki tüm yasal ve diğer yükümlülükler uyarız.
- İş Sağlığı ve Güvenliği ve iyileştirme etkinliklerinin tüm çalışanların ortak sorumluluğu olduğu ilkesini benimseriz.
- Risk Değerlendirmesi ve Risk Düzeyi Azaltma etkinliklerine, her düzeyde katılım için hedefler koyarız.
- İş Sağlığı ve Güvenliği kültürümüzü sürekli iyileştirerek, sürdürülebilir "Sıfır İş Kazası" hedefine ulaşmayı hedefleriz.
- İş sağlığı ve güvenliği kapsamında yaptığımız çalışmalar, öncü ve örnek olmak adına tüm çalışanlarımızla ve çevremiz ile paylaşıyoruz.

RİSKLİ GRUBUMUZ

65 yaş üstü personellerimiz
Engelli personellerimiz
Azınlık Personellerimiz
Kronik rahatsızlığı olan personellerimiz
Kadın çalışanlarımız
Stajyerlerimiz

KADIN HAKLARI VE CİNSİYET EŞİTLİĞİ POLİTİKASI

İşletmemizde cinsiyet eşitliğine önem veririz.

- Cinsiyet farkı gözetmeksizin tüm çalışanlarımızın sağlık, güvenlik ve refahlarını sağlarız.
- Kadınların iş gücüne katılımını tüm departmanlarımızda destekler, eşit fırsatlar sunarız.
- Cinsiyet ayrımı yapmadan "eşit işe eşit ücret" politikası ile hareket ederiz.
- Eşitlik ilkesi gözetilerek görev dağılımı yaparız.
- Kariyer fırsatlarından eşit düzeyde faydalanılması için, gerekli ortamı sağlarız.
- Eğitim politikaları oluşturur, kadınların katılımına ve farkındalığın artmasına destek oluruz.
- İş-aile yaşam dengesini koruyan çalışma ortamı ve uygulamalarını oluştururuz.
- Kadınların şirket yönetiminde olmaları için destek verir, eşit fırsatlar sunarız.
- Kadınların hiçbir şekilde istismar, taciz, ayrımcılık, bastırılma, zorlama, iftira vb. durumlara maruz kalmasına müsaade etmeyiz. Dünya'ya ve bizlere kattıkları değerini daima farkında olur ve destekleriz.

Doküman No	-SYS-001
Yayın Tarihi	01.06.2024
Revizyon No	00
Revizyon Tarihi	
Sayfa No	31 / 38

SOSYAL SORUMLULUK POLİTİKASI

Tüm çalışanlarımızın insan onuruna uygun çalışma koşullarında, sağlıklı ve güvenli bir ortamda çalışma hakkı olduğuna inanırız. Çalışanlarımızın, en değerli varlığımız olduğu bilinci ile güvenliklerini sağlamak ve korumak öncelikli iş hedefimizdir.

Otelimiz, yasal yükümlülüklerin ötesinde en iyi çevresel çözümlerin uygulanması, çevre dostu teknolojilerin gelişmesi, kullanımının yaygınlaştırılması ve çevre bilincini arttıracak girişimlere destek sağlanması adına her zaman hazırdır.

Faaliyet göstermekte olduğumuz şehirlerde topluma karşı sosyal ve çevresel sorumluluklarımızı; Hissedarlarımız, çalışanlarımız, kamu, sivil toplum kuruluşları ve diğer paydaşlarımız ile uyumlu bir iş birliği içinde yerine getirmeye özen gösteririz.

İnsan kaynaklarımızın, sürdürülebilir büyümenin en önemli unsuru olduğuna inanırız. Çalışanlarımızın özlük haklarının, tam ve doğru biçimde kullanılmasını sağlarız.

Çalışanlarımıza dürüst ve adil yaklaşır, ayrımcı olmayan, güvenli ve sağlıklı bir çalışma ortamı taahhüt ederiz.

Çalışanlarımızın bireysel gelişimi için gerekli çabayı gösterir, iş hayatı ile özel hayat arasındaki dengeyi gözetiriz.

Her türlü faaliyetimizden doğabilecek çevresel etkileri, sorumluluk bilinci ile yönetiriz

Kurumsal sosyal sorumluluk ilkesi çerçevesinde, toplumumuzun gelişimi için çaba gösteririz. Çalışanlarımızı, sosyal sorumluluk bilinciyle yer alacakları uygun sosyal ve toplumsal faaliyetlere gönüllü olmaları konusunda destekleriz.

Tedarikçilerimiz başta olmak üzere tüm iş ortaklarımızın, sosyal sorumluluk alanında hareket etmelerinin sağlanmasına yönelik yaklaşımlar geliştirmeye ve bu yaklaşımların uygulanmasına özen gösteririz.

Türkiye'nin ve faaliyet gösterdiğimiz ülkelerin gelenek ve kültürlerine duyarlı davranır, tüm yasal düzenlemelere uygun hareket ederiz.

Doküman No	-SYS-001
Yayın Tarihi	01.06.2024
Revizyon No	00
Revizyon Tarihi	
Sayfa No	32 / 38

AVCILIK POLİTİKASI

Tesis olarak , yaban hayatını korumak ve sürdürülebilir bir gelecek yaratmak için avcılık politikası uygulamaktadır. Otel, avcılık politikası ile şunlara katkı sağlamayı amaçlamaktadır:

Yaban hayatının doğal yaşam alanlarını korumak

Yaban hayatının neslini sürdürmek

Yaban hayatının yaşam kalitesini iyileştirmek

Yaban hayatının insanlarla birlikte barış içinde yaşamasına katkı sağlamak

Otelin avcılık politikasına uymak, otelin çevreye olan etkisini azaltmaya ve sürdürülebilir bir gelecek yaratmaya yardımcı olacaktır.

Otelin avcılık politikası, aşağıdakileri içerir:

Otelin çevresinde avcılık yapmak yasaktır.

Otelin çevresindeki yaban hayatının yaşam alanlarını tahrip etmek yasaktır.

Otelin çevresindeki yabani hayvanlara zarar vermek yasaktır.

Otelin çevresindeki yabani hayvanların yaşam kalitesini düşürecek davranışlarda bulunmak yasaktır.

Otelin avcılık politikasına uymak, yaban hayatını korumak ve sürdürülebilir bir gelecek yaratmak için önemlidir.

YABAN HAYATI ETKİLEŞİM POLİTİKASI

Amaç

Bu politikanın amacı, Tesis' in yaban hayatı ile etkileşimlerini yönetmek ve hem yaban hayatı hem de ziyaretçiler için güvenli ve saygılı bir ortam sağlamaktır.

Kapsam

Bu politika, Tesis' in tüm çalışanları ve ziyaretçileri için geçerlidir.

Yükümlülükler

Tüm çalışanlar, yaban hayatı ile etkileşimlerini bu politikaya uygun olarak yürütmekten sorumludur.

Tüm ziyaretçiler, yaban hayatı ile etkileşimlerini bu politikaya uygun olarak yürütmekten sorumludur.

Yönergeler

Yaban hayatı beslemeyin.

Yaban hayatına yaklaşmayın.

Yaban hayatına dokunmayın.

Yaban hayatının yuvalarını veya yavrularını rahatsız etmeyin.

Yaban hayatı ile fotoğraf çekerken dikkatli olun.

Yaban hayatı ile ilgili herhangi bir sorunla karşılaşırsanız, lütfen yerel yetkililere bildirin.

Tesis, bu politikaya uymak suretiyle yaban hayatı ile etkileşimlerini yönetmeye ve hem yaban hayatı hem de ziyaretçiler için güvenli ve saygılı bir ortam sağlamaya çalışacaktır.

Tesis olarak avlanması yasak türler ile alışverişimiz bulunmamaktadır. Avcılık ticaretini desteklememekte ve hediyelik-süs eşya olarak alım satımı yapmamaktayız.

Anlayışınız için teşekkür ederiz.



Doküman No	-SYS-001
Yayın Tarihi	01.06.2024
Revizyon No	00
Revizyon Tarihi	
Sayfa No	33 / 38

TARİHİ ve DİNİ YERLERİ ZİYARET EDERKEN DİKKAT ETMENİZ GEREKEN

8 KURAL

Tarihi mekanlar, insanlığın ortak mirası sayılan yerlerdir. Tarihi mekanlar hem yurt içi hem de yurt dışı gezilerinde hemen hemen her turistin gezi planına dahil edilen yerler arasındadır. Kimi zaman güzellikleri ile büyüleyen kimi zaman da önemli bir olayı iliklerimize kadar hissetmemize yardımcı olan tarihi mekanlar, hem buldukları ülkeler tarafından hem de çeşitli uluslararası kuruluşlar aracılığı ile sıkı bir şekilde korunmaktadır. Ancak tarihi yerleri koruma görevinin büyük bir kısmı bu noktaları ziyaret eden turistlere düşmektedir. Bu kültürel mirasların bizden sonraki nesillere zarar görmeden aktarılmasını istiyorsak, ziyaretimiz esnasında uymamız gereken belirli kurallar bulunmaktadır.

1. TARİHİ YERLERDEN HERHANGİ BİR OBJEYİ ALMAYIN

Tarihi mekanlarda en sık karşılaşılan problemlerin başında ziyaretçilerin o noktadan herhangi bir obje alması geliyor. Özellikle mimari değere sahip eserlerden küçük de olsa parça koparmaya çalışan turistlere denk gelmek mümkün. Kutsal yerlerin de büyük bir çoğunluğu tarihi mekanlar olarak kabul edilmektedir. Özellikle tarihi öneme sahip mezarlık gibi noktalardan taş veya toprak almak tamamen yasaktır. Birçok turist bunu hatıra almak adına yaptığını söylese de bu iyi niyetli yaklaşım, tarihi esere onarılamaz derecede zarar verebiliyor.

WHAT YOU SHOULD CONSIDER WHEN VISITING HISTORICAL AND RELIGIOUS PLACES

8 RULES

Historical places are places that are considered the common heritage of humanity. Historical sites are among the places included in the travel plans of almost every tourist, both domestically and internationally.

Historical places, which sometimes fascinate with their beauty and sometimes help us feel an important event in our bones, are strictly protected both by the countries where they are located and by various international organizations.

However, a large part of the task of preserving historical sites falls on the tourists who visit these spots. If we want these cultural heritages to be passed on to the next generations without any damage, there are certain rules we must follow during our visit.

1. DO NOT TAKE ANY OBJECTS FROM HISTORICAL PLACES

One of the most common problems in historical places is that visitors take any object from that point. It is possible to come across tourists trying to take even small pieces from works of architectural value. The majority of sacred places are considered historical places. It is completely forbidden to take stones or soil, especially from places of historical importance, such as cemeteries. Although many tourists say that they do this to buy souvenirs, this well-intentioned approach can cause irreparable damage to the historical artifact.

2. TARİHİ YERLERİN ÇEVRESİNİ KİRLETMEYİN

Turistik gezilerde sıkça göreceğiniz uyarıların başında yerlere çöp atmayın ibaresi gelmektedir. Özellikle öğrenen yeri olarak bilinen tarihi yerlerde çöp atma sorunu bazen baş edilemez boyutlara ulaşmaktadır. Yere atılan bir çöp hem çevrenin kirlenmesine neden olur hem de cam veya kağıt gibi çöpler sıcak havadan dolayı tutuşarak öğrenen yerinin zarar görmesine ve tarihi mekânların yok olmasına neden olabilir.

Doküman No	-SYS-001
Yayın Tarihi	01.06.2024
Revizyon No	00
Revizyon Tarihi	
Sayfa No	34 / 38

2. DO NOT POLLUTE THE ENVIRONMENT OF HISTORICAL PLACES

One of the most common warnings you will see during touristic trips is the phrase "do not throw garbage on the ground". The problem of garbage disposal sometimes reaches unbearable proportions, especially in historical places known as ruins.

Garbage thrown on the ground not only causes pollution of the environment, but also garbage such as glass or paper can catch fire due to hot weather, causing damage to the ruins and destruction of historical places.

3. TARİHİ YERLERDE ATEŞYAKMAYIN

Ateş yakmak genel olarak oldukça risklidir. Özellikle tarihi değeri bulunan noktalarda ateş yakmak ise tüm bu alanı doğrudan riske atmaktadır.

Bu yüzden hemen hemen her tarihi alanın bulunduğu noktalarda ateş yakmak her koşulda yasaklanmıştır. Bu yüzden tarihi bir alan çevresinde ateş yakmamalı ve ateş yakan birini gördüğünüzde durumu yetkililere bildirmelisiniz.

3. DO NOT LIGHT FIRES IN HISTORICAL PLACES

Lighting a fire is generally quite risky. Lighting a fire, especially in places of historical value, directly puts this entire area at risk.

That's why lighting fires is prohibited under all circumstances in places where almost every historical site is located. Therefore, you should not light fires around a historical area, and when you see someone lighting a fire, you should report the situation to the authorities.

4. TARİHİ YERLERDE BULUNAN OBJELERE TIRMANMAYIN

Turistik gezilerde en sevilen anların başında fotoğraf çekimi geliyor. Gezileri ölümsüz hale getirmek için seyahat boyunca sayısız fotoğraf çekiliyor. Sosyal medyanın da etkisiyle çekilen fotoğrafları sığağı sığağına sosyal medya hesaplarımızda paylaşıyoruz.

Daha iyi fotoğraflar çekme uğruna tarihi eserlerin üzerine tırmanmamak veya bu yapılara zarar verebilecek hareketlerde bulunmamak uyulması gereken kuralların başında geliyor.

4. DO NOT CLIMB OBJECTS LOCATED IN HISTORICAL PLACES

Photography is one of the most popular moments during touristic trips. Countless photographs are taken throughout the trip to make the trips immortal. We share the photos taken with the influence of social media on our social media accounts as soon as possible.

One of the main rules to be followed is not to climb on historical monuments for the sake of taking better photographs or not to take actions that could damage these structures.

5. TARİHİ ESERLERE DOKUNMAYIN

Tarihi eserlerin bulunduğu birçok müze ve ören yeri hem Türkiye'de hem de dünyanın çeşitli yerlerinde mevcuttur. Bugün hemen hemen birçok müzede tarihi eserler korunaklı camekan bölmeler içindedir. Ancak camekân bölmelere yerleştirilmesi mümkün olmayan parçalar müzede açık bir şekilde sergilenmektedir. Bu parçalara el sürmeniz hatta dokunmanız tarihi eserin dokusunun deforme olmasına neden olabilir. Bu yüzden bu eserleri dokunmadan ziyaret etmeniz gerekiyor.

5. DO NOT TOUCH HISTORICAL ARTWORKS

There are many museums and ruins containing historical artifacts both in Turkey and in various parts of the world. Today, in almost many museums, historical artifacts are housed in protected glass cases. However, pieces that cannot be placed in glass compartments are exhibited openly in the museum. Handling or even touching these pieces may cause the texture of the historical artifact to deform. That's why you need to visit these works without touching them.

Doküman No	-SYS-001
Yayın Tarihi	01.06.2024
Revizyon No	00
Revizyon Tarihi	
Sayfa No	35 / 38

6. TARİHİ BİNALARA VE ESERLERE YAZI YAZMAYIN VE RESİM ÇİZMEYİN

Birçok tarihi eserin geri döndürülemez bir şekilde zarar gördüğü sebeplerin başında eserlere ve binalara yazı yazmak ve resim çizmek geliyor.

Kimileri dini ve kültürel sebeplere dayanarak bu kuralı ihlal etse de tarihi eserlere verdiği tahribattan dolayı yazı yazmak ve resim çizmek tamamen yasaktır. Sizler de bu kurala uymalı ve tarihi eserlere bu şekilde zarar veren birilerini gördüğünüzde, durumu yetkililere bildirmelisiniz.

6. DO NOT WRITE OR DRAW PICTURES ON HISTORICAL BUILDINGS AND ARTWORKS

One of the main reasons why many historical artifacts are irreversibly damaged is writing and drawing on artifacts and buildings.

Although some people violate this rule based on religious and cultural reasons, writing and drawing are completely prohibited due to the damage it causes to historical artifacts. You should also comply with this rule and report the situation to the authorities when you see someone damaging historical monuments in this way.

7. DAR ALANDA BULUNAN TARİHİ ESERLERİ ZİYARET EDERKEN ÇANTANIZA DİKKAT EDİN

Açık hava tarih müzelerinde ve ören yerlerindeki birçok tarihi eserin zarar görmesine neden olan durumların biri de çantaların bu eserlere zarar vermesidir.

Özellikle tarihi yerleri ziyaret ederken dar ve kalabalık alanlarda sırt çantanızın herhangi bir noktaya sürtünmediğinden emin olun. Kalabalık alanlardan geçerken çantanız tarihi bir duvarın boydan boya çizilmesine neden olabilir veya sergilenmekte olan bir objeye çarparak zarar görmesine neden olabilir.

7. BE CAREFUL WITH YOUR BAG WHEN VISITING HISTORICAL ARTWORKS LOCATED IN A NARROW AREA

One of the situations that causes damage to many historical artifacts in open-air history museums and historical sites is the damage of these artifacts by bags.

Make sure that your backpack does not rub against any point in narrow and crowded areas, especially when visiting historical places. While passing through crowded areas, your bag may scratch the length of a historical wall or hit an object on display, causing damage.

8. DİNİ VE KÜLTÜREL HASSASİYETLERE UYGUN BİR ŞEKİLDE ZİYARETİNİZİ YAPIN

Özellikle yurt dışına çıktığınız zaman farklı bir kültüre ve inanca ait tarihi bir noktayı ziyaret ederken belli hassasiyetlere uymanız önemlidir. Özellikle toplumların hafızalarında travmatik bir şekilde yer etmiş anıtları ziyaret ederken saygılı bir şekilde davranmalısınız.

Diğer yandan dini öneme sahip tarihi alanları ziyaret ederken hem saygılı hem de o inancın kurallarına uygun bir şekilde hareket etmeniz gerekiyor. Örneğin cami ve türbe ziyaretlerinde tesettüre uygun bir kıyafet tercih etmeniz gerekmektedir.

Yerli ve yabancı turistlerin, tarihi turistik alanları ziyaretleri esnasında uyması gereken genel kurallardan sizlere bahsettik. Sizler de turistik gezileriniz esnasında bu kurallara uymayan özen göstermeli ve tarihi dokulara zarar vermekten kaçınmalısınız. Kurumlar tarafından olabildiğince korunan ve günümüze kadar aktarılan bu dünya miraslarını, bizden sonraki nesillere tüm güzelliğiyle aktarmak için her bir bireyin azami bilince sahip olması gereklidir.

Doküman No	-SYS-001
Yayın Tarihi	01.06.2024
Revizyon No	00
Revizyon Tarihi	
Sayfa No	36 / 38

8. ISIT IN A WAY SUITABLE FOR RELIGIOUS AND CULTURAL SENSITIVITIES

It is important to comply with certain sensitivities, especially when you go abroad and visit a historical point belonging to a different culture and belief. You should behave respectfully, especially when visiting monuments that have been traumatized in the memories of societies. On the other hand, when visiting historical sites of religious importance, you need to act both respectfully and in accordance with the rules of that belief. For example, when visiting mosques and tombs, you must choose clothing suitable for hijab.

We talked about the general rules that local and foreign tourists must follow when visiting historical tourist areas. You should also take care not to comply with these rules during your touristic trips and avoid damaging historical structures. It is necessary for each individual to have maximum consciousness in order to pass on these world heritages, which have been preserved as much as possible by institutions and handed down to the present day, in all their beauty to the next generations.

KORUNAN ALANLARDA UYULMASI ZORUNLU KURALLAR

- Korunan alanlar içerisinde nadir, endemik, nesli tehlikede veya tehlikeye düşebilecek doğal bitki türlerine hiçbir şekilde zarar verilemez. Bu türler toplanamaz, sökülemez ve bazı parçaları kesilemez, yabani hayvanların yumurtaları toplanamaz ve yuvaları bozulamaz.
 - Her ne suretle olursa olsun, ziyaretçiler ürettikleri çöpleri geri götürmek zorundadırlar.
 - Alanları kirletici, floraya zarar verici ve faunayı rahatsız edici hiçbir etkinlikte bulunulamaz. - Alanlarda ateş yakılamaz.
 - Yaban hayat tahrip edilemez.
- Korunan alanların özelliklerinin kaybolmasına veya değiştirilmesine sebep olan veya olabilecek her türlü müdahaleler ile toprak, su ve hava kirlenmesi ve benzeri çevre sorunlarına neden olacak iş ve işlemler yapılamaz. Korunan alanlarda ziyaretçiler, belirlenen bölgeler ve güzergâhlar dışına çıkamazlar (Bu husus hem kaynak değerlerinin korunması hem de ziyaretçi güvenliği açısından önemlidir).
- Alanların kullanma ve yararlanma şartları ve seviyesi İdarece belirlenir ve “taşınma kapasitesinin dışına çıkılamaz.
 - Korunan alanlarda koruma, yönetim, araştırma, ziyaretçi bilgilendirme ve yönlendirmeye yönelik hizmet ve tesislerin bu alanlar için yapılan planlar doğrultusunda minimum olumsuz etki oluşturacak şekilde gerçekleştirilmesi öngörülür ve uygulama planları ile gerçekleştirilir.

MANDATORY RULES TO BE FOLLOWED IN PROTECTED AREAS

- Rare, endemic, endangered or endangered natural plant species within protected areas cannot be harmed in any way. These species cannot be collected, disassembled or some of their parts cut off, eggs of wild animals cannot be collected and their nests cannot be disturbed.
- Under any circumstances, visitors must take back the garbage they produce.
- No activities that pollute the areas, damage the flora or disturb the fauna can be carried out. - Fires cannot be lit in the areas.
- Wildlife cannot be destroyed.
- All kinds of interventions that cause or may cause the loss or change of the characteristics of protected areas, as well as any work or operation that will cause soil, water and air pollution and similar environmental problems, cannot be carried out.
- In protected areas, visitors cannot go beyond the designated areas and routes (This is important for both the protection of resource values and visitor safety).
- The conditions and level of use and utilization of the areas are determined by the Administration and "carrying capacity cannot be exceeded.»
- It is envisaged that services and facilities for protection, management, research, visitor information and guidance in protected areas will be provided in a way that will create minimum negative impact in line with the plans made for these areas and are carried out with implementation plans.

Doküman No	-SYS-001
Yayın Tarihi	01.06.2024
Revizyon No	00
Revizyon Tarihi	
Sayfa No	37 / 38

- Sulak alanlarda su rejimini etkileyecek hiçbir faaliyette bulunulamaz.
- Sulak alanlara hangi amaçla olursa olsun yabancı tür atılamaz, bırakılamaz ve sulak alanlardan tür toplanamaz.
- Bu kurallar Doğa Koruma ve Milli Parklar Genel Müdürlüğü 2007/1 Genelgesi uyarınca hazırlanmış olup genelge hükümlerine aykırı hareket edenlere “2872 sayılı Çevre Kanununda öngörülen cezalar uygulanır. Seyahat acenteleri ve diğer tüzel kişiler hakkında 6831 sayılı Orman Kanunu ile 1330 sayılır. Su Ürünleri Kanunu’nda yasaklanan fiillerin 2873 sayılı Milli Parklar Kanunu’nun uygulandığı yerlerde işlenmesi halinde, cezalar bir misli artırılarak uygulanır. Sürdürülebilir av ve yaban haya yöne mi ve korunan alanların kaynaklarının sürdürülebilirliği, etkin yöne mi, korunması, gelecek nesillere aktarılması ve ziyaretçi güvenliği ile birlikte korunan alanlara gelen ziyaretçilerin izlenmesi ve yönlendirilmesi ile ziyaretçi ihtiyaçlarının ve beklentilerinin tanımlanabilmesi açısından yukarıda belirtilen kuralların eksiksiz uygulanması önem arz etmektedir.
- **No activities that will affect the water regime in wetlands can be carried out.**
- **Alien species cannot be thrown or released into wetlands for any purpose, and species cannot be collected from wetlands.**
- **These rules have been prepared in accordance with the Circular 2007/1 of the General Directorate of Nature Conservation and National Parks, and those who act contrary to the provisions of the circular will be subject to the penalties stipulated in the Environmental Law No. 2872. Regarding travel agencies and other legal entities, it is counted as 1330 with the Forestry Law No. 6831. If the acts prohibited in the Fisheries Law are committed in places where the National Parks Law No. 2873 is applied, the penalties are increased by one fold. It is important to fully implement the above-mentioned rules in terms of sustainable hunting and wildlife management and the sustainability, effective management and protection of the resources of protected areas, their transfer to future generations and visitor safety, as well as monitoring and guiding visitors to protected areas and defining visitor needs and expectations.**

Orman yangını, doğal ya da insani sebeplerden ortaya çıkan yangınların ormanları kısmen veya tamamen yakmasıdır. Yıldırım düşmesi, yanardağ patlaması ve yüksek sıcaklık gibi doğal sebeplerle çıkan yangınlar ile sigara, tarımsal ürünler nedeniyle çıkan insan kaynaklı yangınlar vardır. Ormanların yanması ekolojik olarak birçok zarara sebep olur, iklim değişikliği ve kuraklık bunun başlıca sonuçlarıdır.

Önlemler

Ormanları yangınlara karşı korumak için yapmamız gerekenlerden bazıları ; Ormanlara cam ve cam kırıkları atılmamalıdır. (Cam, güneş ışığını odaklayabilir. Odaklanan ışık tutuşma yoluyla çimenlerin alevlenmesine ve

dolayısıyla yangının oluşmasına neden olabilir.)

Mangal külleri söndürülmeden dökülmemelidir. Çünkü çimenlerin tutuşarak yangın çıkarma olasılığı vardır. Halk görevli kişiler ve çevre örgütleri tarafından bilinçlendirilmeli, bu konuda seminerler ve konferanslar düzenlenmelidir.

Ormanda ateş yakmamalıyız, yakmak zorundaysak çimensiz bir alanda ateşin etrafına taş koyarak yakmalıyız. İhmal, dikkatsizlik ve doğal nedenler nedeniyle çıkan orman yangınlarının sebepleri sıralaması

1. Ormanda güvenlik tedbiri almadan ateş yakmak.
2. Yakılan ateşi söndürmeden bırakmak. Özellikle mangal için yakılan ateşin söndürülmeden bırakılması.
3. Sönmemiş sigara izmariti ve kibriti yere atmak.
4. Orman içinde veya bitişiğindeki tarlalarda istenmeyen otları veya tarla anızını yakmak.
5. Gece aydınlatma için ormanda ateşle dolaşmak.
6. Cam ve cam kırıklarını ormanda bırakmak, güneş ışığının camdan yansiyarak otları yakması.

Doküman No	-SYS-001
Yayın Tarihi	01.06.2024
Revizyon No	00
Revizyon Tarihi	
Sayfa No	38 / 38

7. Çocukların orman içinde ateşle oynamaları.
8. Eğlence veya gösteri için ormanda ateşle bir şeyler yapılması, ateş yakılması.
9. Tepelik yerlere servi benzeri uzun ağaçlar dikilmesi, bunun sonucunda ağacın yıldırım çekerek yanması, yangının sıçrayarak yayılması.

10. Havaya atılan kurşunlu silahlardan meydana gelir.

11. Aşırı sıcaklar ve iklim değişikliğinin etkiler

Kasıtlı çıkarılan orman yangınları

1. Orman içinde yapılan kanunsuz işleri gizlemek için çıkarılan yangınlar.

2. Yabani hayvanları uzaklaştırmak.

3. Gelir elde etmek.

4. Tarla büyütmek veya tarla alanı açmak için ormanı yakmak veya ormanı bu sebeple yakınca yangının kontrolden çıkması.

A forest fire is a fire caused by natural or human causes that partially or completely destroys forests.

burning. Fires caused by natural causes such as lightning strikes, volcanic eruptions and high temperatures, and human fires caused by smoking, agricultural products

caused by wildfires. Burning forests causes a lot of ecological damage, with climate change and drought being the main consequences.

Precautions

Some of the things we need to do to protect forests against fires;

Glass and glass shards should not be thrown into forests. (Glass can focus sunlight. The focused light can cause grass to catch fire through ignition and

and may therefore cause a fire).

Barbecue ashes should not be poured before extinguishing. Because there is a possibility that the grass may ignite and start a fire.

Public awareness should be raised by officials and environmental organizations, seminars and conferences should be organized on this issue.

We should not light a fire in the forest, and if we have to light a fire, we should do so by placing stones around the fire in an area without grass.

List of causes of forest fires caused by negligence, carelessness and natural causes

1. Lighting a fire in the forest without taking safety precautions.

2. Leaving the fire unextinguished. Especially leaving the fire lit for barbecue unextinguished.

3. Throwing unextinguished cigarette butts and matches on the ground.

4. Burning unwanted weeds or stubble in the fields within or adjacent to the forest.

5. Walking around with fire in the forest for lighting at night.

6. Leaving glass and broken glass in the forest, sunlight reflecting off the glass and burning the grass.

7. Children playing with fire in the forest.

8. Doing things with fire in the forest for entertainment or demonstration, lighting fires.

9. Planting tall trees such as cypresses in hilly areas, as a result of which the tree burns by attracting lightning and the fire spreads.

10. It is caused by bullets fired into the air.

11. Extreme heat and the effects of climate change

Intentional forest fires

1. Fires set to hide illegal activities in the forest.

2. To drive away wild animals.

3. To generate income.

4. Burning the forest in order to enlarge fields or open fields, or when the forest is burned for this reason and the fire gets out of control.

Translated with DeepL.com (free version)

➤ **SÜRDÜRÜLEBİLİRLİK KONUSUNDA HEDEFLERİMİZE
ULAŞMAK İÇİN DESTEK VEREN TÜM ÇALIŞANLARIMIZ
VE PAYDAŞLARIMIZA TEŞEKKÜR EDERİZ.**